

Fondsparandets fördelning 2010

Den samlade fondförmögenheten uppgick vid slutet av 2010 till 1 928 miljarder och fondförsäkring/IPS utgjorde den största andelen av fondförmögenheten. Hushållens nettosparande gick under 2010 främst via fondförsäkring och premiepension medan direktsparandet uppvisade nettouttag.

Fondbolagens Förenings månadsstatistik¹ har tidigare visat det totala sparandet för varje enskild månad under 2010. Nu kan vi även visa hur fondsparandet var fördelat mellan olika kategorier t.ex. hushållens sparande direkt i fonder respektive sparande till pension samt företagens fondsparande.

Nettosparandet 2010

Hushållen nettosparade 24 miljarder via fondförsäkring under 2010, varav största delen gick till blandfonder och aktiefonder. För fondsparandet i premiepensionen valdes främst aktiefonder. Hushållen tog ut från sina direktägda fonder under fjärde kvartalet vilket gjorde att även helårssiffran blev negativ. De största uttagen kom från penningmarknadsfonder.

Nettosparande i fonder 2010, miljoner kronor							
	Aktiefonder	Blandfonder	Obligationsfonder	Penningmarknadsfonder	Hedgefonder	Övriga fonder	Summa
Hushållens direktsparande	-5 636	11 658	6 302	-11 419	-2 122	177	-1 040
IPS	787	2 272	-44	-43	-56	-6	2 911
Fondförsäkring	13 658	14 891	-137	-1 350	-3 349	-108	23 606
Premiepensionen	15 614	2 316	3 028	840	-1	-33	21 763
Hushållens ideella org.	1 486	-1 054	1 895	-886	84	-41	1 484
Svenska företag	13 576	1 042	8 633	-4 275	82	-428	18 630
Övriga	3 974	324	2 252	1 709	-76	-19	8 164
Summa	43 460	31 449	21 929	-15 425	-5 438	-458	75 518

Företagen² nettosparade 19 miljarder, varav största delen gick till aktiefonder, men även nettosparandet i obligationsfonder var relativt högt..

¹ Avvikelsen jämfört med Fondbolagens förenings månadsstatistik beror främst på att månadsstatistiken har en något bättre täckning än kvartalsstatistiken.

² I sektorn företag ingår svenska företag samt även hushållens förvaltarregistrerade fondsparande, ex. via fondtorg.



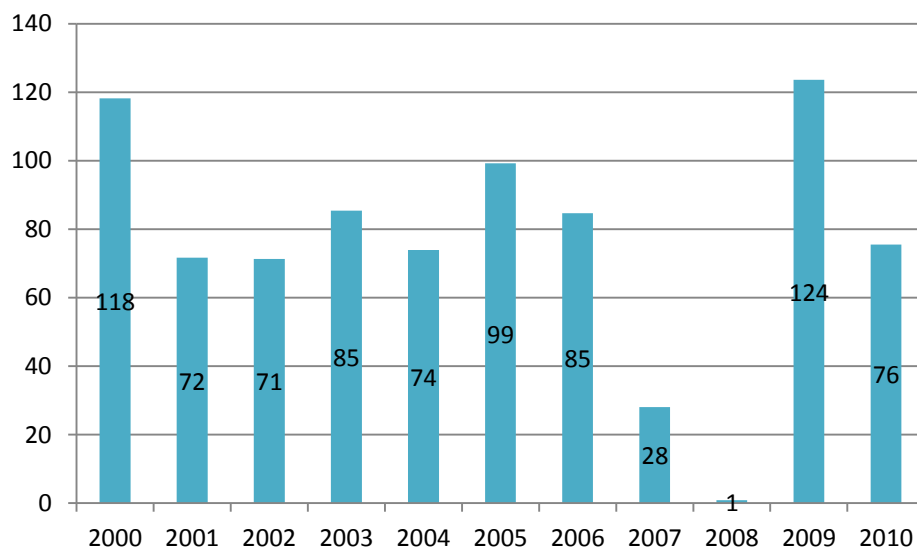
Nettosparande i fonder 2010, miljarder kronor					
	kv.1	kv.2	kv.3	kv.4	2010
Hushållens direktsparende	4,2	-1,2	0,4	-4,4	-1,0
IPS	1,0	0,6	0,8	0,6	2,9
Fondförsäkring	6,1	14,3	2,6	0,6	23,6
Premiepensionen	-0,3	-1,9	-1,6	25,6	21,8
Hushållens ideella org.	0,4	0,7	0,0	0,3	1,5
Svenska företag	9,0	3,8	3,4	2,4	18,6
Övriga	2,0	2,1	2,3	1,7	8,2
Summa	22,5	18,4	7,8	26,9	75,5

Största delen av fondsparandet 2010 (exkl. premiepensionen) sattes in under första halvåret.

Nettosparandet 2000-2010

Det totala nettosparandet uppgick till 76 miljarder vilket är lägre än föregående år men betydligt högre än 2007 och 2008.

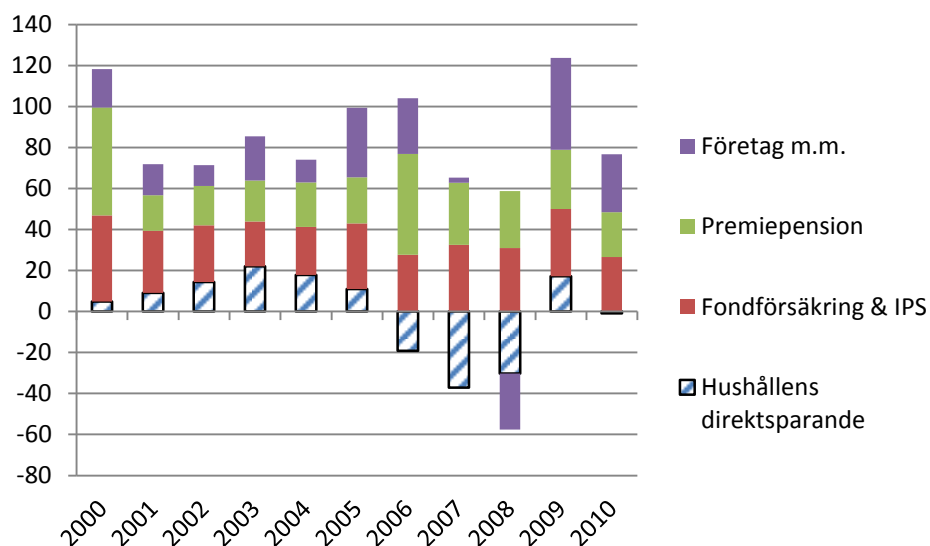
Nettosparandet i fonder 2000-2010, mdkr





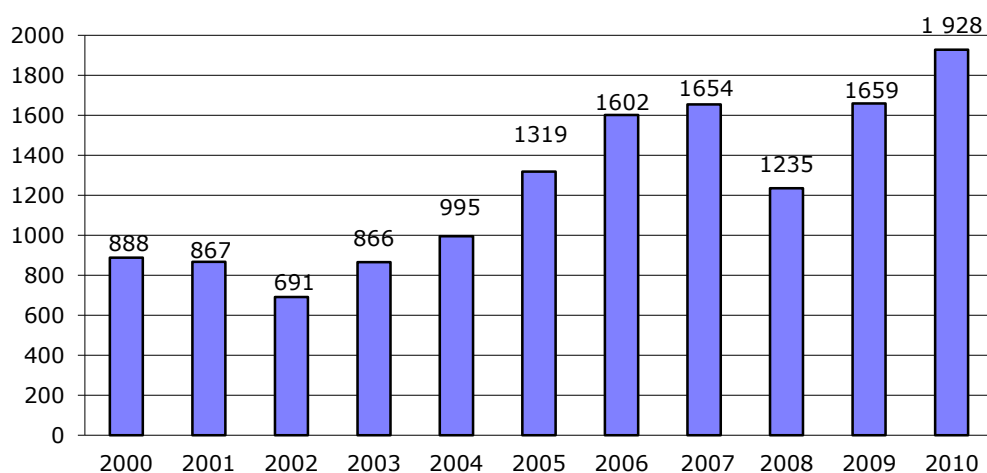
Nedanstående diagram visar tydligt att intresset att spara i fonder via försäkrings- eller pensionssparande varit stort medan intresset för att spara direkt i fonder varit svagt under de senaste decenniet.

Nettosparandet i fonder efter kategori 2000-2010, mdkr



Fondförmögenhetens utveckling

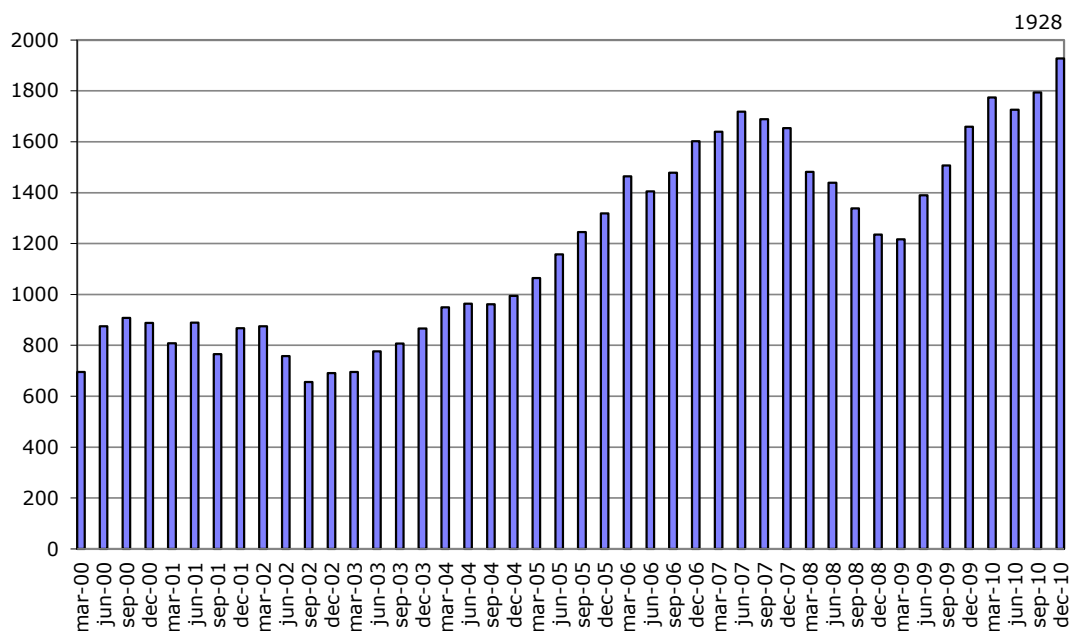
Fondförmögenheten i Sverige, miljarder kronor



Den samlade fondförmögenheten steg under 2010 med 270 miljarder och uppgick vid slutet av året till 1928 mdkr. Ökningen berodde till störst del på positiv värdeutveckling, 190 mdkr, men också på positivt nettosparande, 76 mdkr. På två år har fondförmögenheten ökat med 56 procent.



Fondförmögenheten i Sverige, miljarder kronor



För första gången någonsin utgör nu fondförsäkring/IPS den största delen av fondmarknaden, 555 miljarder, vilket motsvarar 29 procent.

Fondförmögenhet				
	2010-12-31		2000-03-31	
	mdkr	%	mdkr	%
Hushållens direktsparande	531	28	559	63
Fondförsäkring & IPS	555	29	192	22
Premiepensionen	407	21	-	-
Företag m.m.	434	22	137	15
Summa	1 928	100	888	100

Kontaktpersoner

Pia Nilsson, vd Fondbolagens Förening

08-506 988 01

070-950 38 60

Fredrik Petterson, chefsanalytiker

08-506 988 03

Fondbolagens Förening

0733-12 55 77



Föreningens medlemmar

Aktie-Ansvar, Alfred Berg Fonder, AMF Fonder, Avanza Fonder, Aviva Investors, Carlson Fonder, Carnegie Fonder, Catella Fondförvaltning, Danske Invest, Didner & Gerge Fonder, East Capital Asset Management, Enter Fonder, Evli Fonder, Fidelity Investment Managers, FIM Fonder, First State Investments, Folksam LO Fond, Franklin Templeton Investments, Handelsbanken Fonder, Holberg Fondene, JP Morgan Asset Management, Lannebo Fonder, Länsförsäkringar Fondförvaltning, Nordea Fonder, Nordea Investment Funds, Odin Fonder, SEB Fonder, Simplicity, Skagen Fonder, Skandia Fonder, Solidar SICAV, SPP Fonder, Swedbank Robur Fonder, Svenska Lärarfonder, Ålandsbanken Fonder, Öhman Fonder

Undersökningens omfattning

Uppgifterna samlas in kvartalsvis och omfattar investeringsfonder som marknadsförs och säljs i Sverige av medlemmar i Fondbolagens Förening oavsett var fonderna är registrerade. För premiepensionen ingår även fonder från fondbolag som inte är medlemmar. Uppgifterna redovisar utvecklingen per kvartal, nettosparandet redovisas exklusive återinvesterad utdelning och uppdelningen sker på fondtyp och (spar)kategori.

För mer information om undersökningen se www.fondbolagen.se