

Fondsparandets fördelning

2012

Utmärkande för 2012 var att hushållen främst nettosparade direkt i fonder (och via investeringssparkonto), 22,6 miljarder medan man tog ut från fondförsäkring, 7,0 miljarder. Störst var inflödet till premiepensionen, 32,7 miljarder kronor. Totalt nettosparades 66 miljarder i fonder under 2012.

Fondbolagens förenings månadsstatistik har tidigare visat det totala fondsparandet för varje enskild månad under 2012¹. Nu kan vi även visa hur fondsparandet var fördelat mellan olika kategorier t.ex. hushållens sparande direkt i fonder respektive sparande till pension samt företagens fondsparande.

Nettosparande i fonder 2012, miljoner kronor

	Aktie- fonder	Bland- fonder	Obligations- fonder	Penningmarknads- fonder	Hedge- fonder	Övriga fonder	Summa
Hushållens direktsparande	-4 537	11 627	12 748	3 975	-1 162	-54	22 596
IPS	-112	3 059	110	194	-75	0	3 176
Fondförsäkring	5 605	-1 788	631	-9 344	-2 006	-114	-7 018
Premiepensionen	22 440	14 442	-296	-3 544	-341	3	32 703
Företag m.m.	13 606	3 402	4 061	-2 287	-3 600	-398	14 784
Summa	37 002	30 742	17 253	-11 008	-7 184	-564	66 241

Hela 23 miljarder nettosparades genom hushållens direktsparande i fonder, vilket är det högsta inflödet sedan statistiken startade. En förklaring är förmodligen att investeringssparkontot (ISK) infördes under 2012 och det

¹Avvikelsen jämfört med Fondbolagens förenings månadsstatistik beror främst på att månadsstatistiken har en något bättre täckning än kvartalsstatistiken.

ingår, åtminstone delvis², under hushållens direktsparande. Vidare uppvisade fondförsäkring nettouttag (7 mdkr), vilket inte skett under tidigare år. En tolkning är att spararna flyttat från exempelvis kapitalförsäkringar till ISK.

Investeringsparkonton framgår tyvärr inte specificerat i statistiken och det finns ingen sammanställning tillgänglig över ISK hos varken myndigheter eller från ISK-företagen idag.

Nettosparande i fonder 2012, miljarder kronor					
	kv.1	kv.2	kv.3	kv.4	2012
Hushållens direktsparande	10,1	3,0	2,5	7,0	22,6
Fondförsäkring & IPS	-3,7	3,9	-0,5	-3,6	-3,8
Premiepensionen	-0,8	1,5	0,4	31,6	32,7
Företag m.m.	3,8	1,5	2,9	6,5	14,8
Summa	9,5	10,0	5,3	41,5	66,2

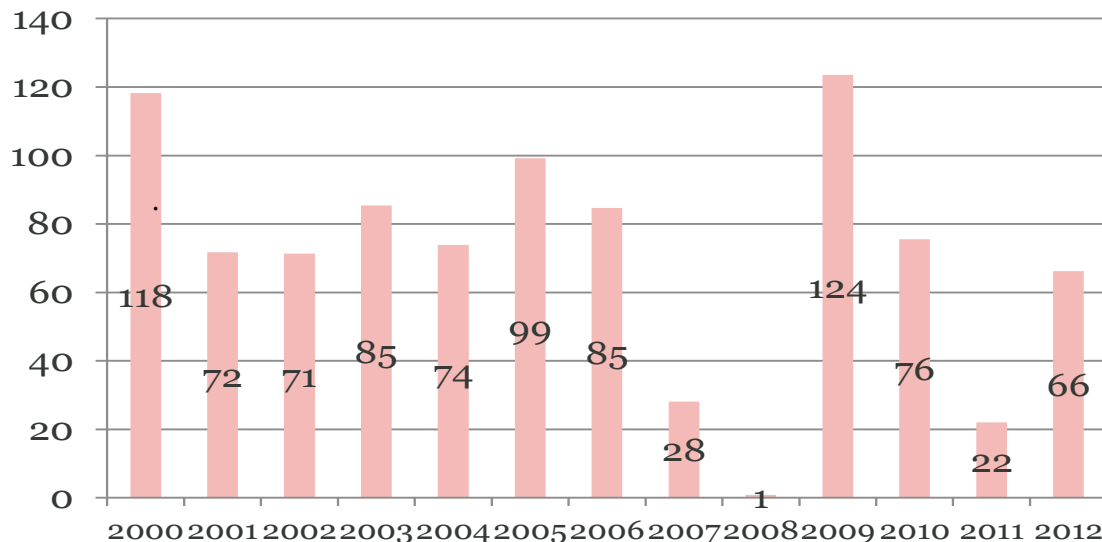
Sparandet fördelade sig relativt jämnt över kvartalen (exkl. ppm). Störst intresse för direktsparande/ISK var det dock under första och fjärde kvartalet.

² Observera att detta enbart gäller i de fall fondbolag och ISK-institut ingår i samma koncern. Övriga fondbolag har det finansiella företaget som erbjuder ISK som motpart och vet därmed inte vilken typ av sparande det gäller. Detta sparande hamnar därmed under kategorin "företag" liksom annat förvaltarregistrerat fondsparande.

Nettosparandet 2000-2012

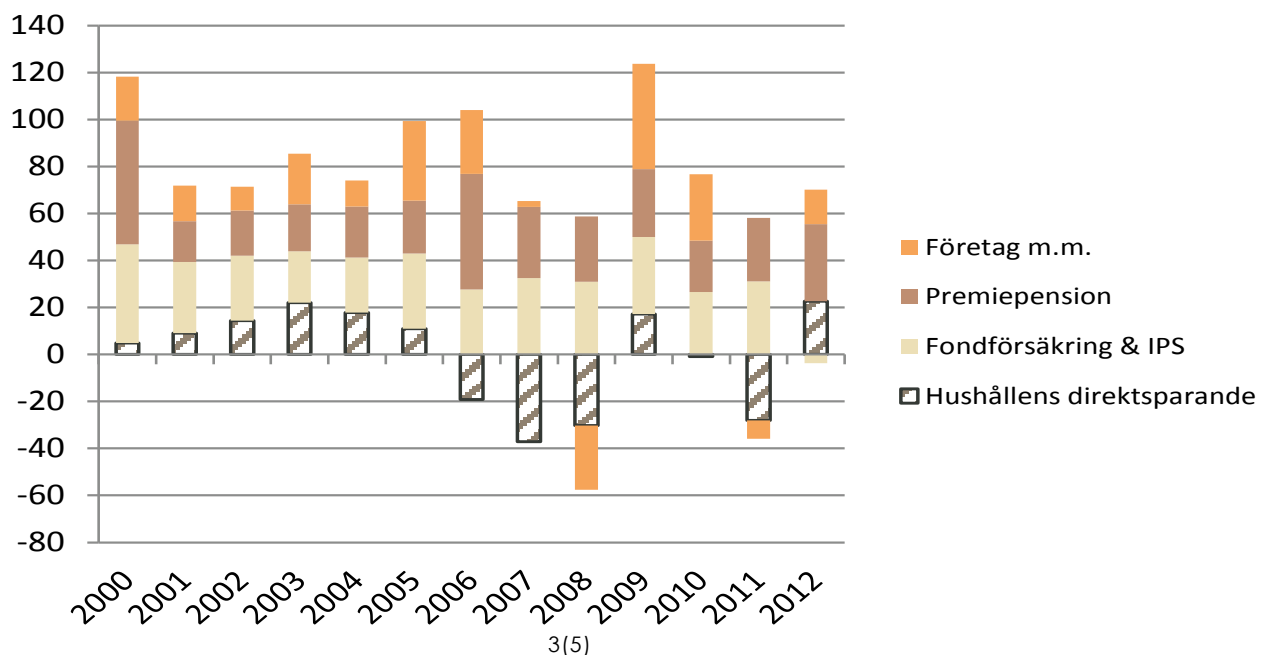
Det totala nettosparandet uppgick till 66 miljarder vilket är betydligt högre än 2011 men lägre än sparandet för 2009 och 2010. Det är dock i nivå med genomsnittet för de senaste tio årens sparande.

Nettosparandet i fonder 2000-2012, mdkr



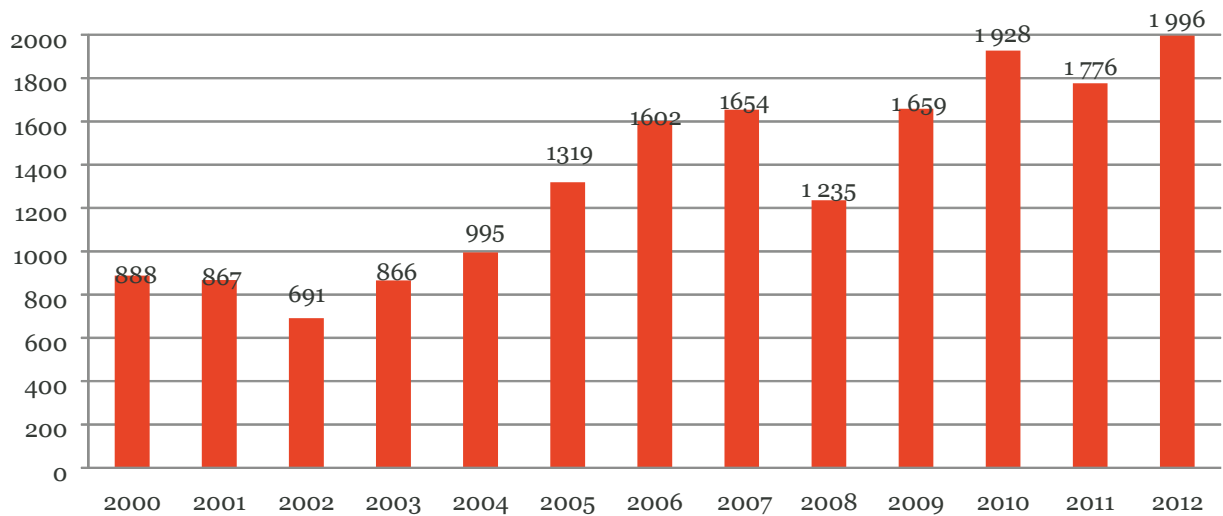
Sedan statistiken startade år 2000 har nettosparandet dominerats av inflöden i fondförsäkring (där tjänste- och privat pensionssparande samt kapitalförsäkring ingår) medan hushållen, åtminstone sedan år 2006, främst tagit ut från sitt direktsparende i fonder. Under 2012 bryts dock dessa trender, fondförsäkring uppvisar nettouttag medan nettosparandet var positivt för hushållens direktsparende.

Nettosparandet i fonder 2000-2012 fördelat på sparkategorier, mdkr



Den totala fondförmögenheten uppgick den till 1 996 miljarder kronor vid slutet av 2012, vilket innebär en ökning med 220 miljarder under året. Det positiva nettosparandet bidrog med 66 miljarder och värdeökningen med 154 miljarder kronor.

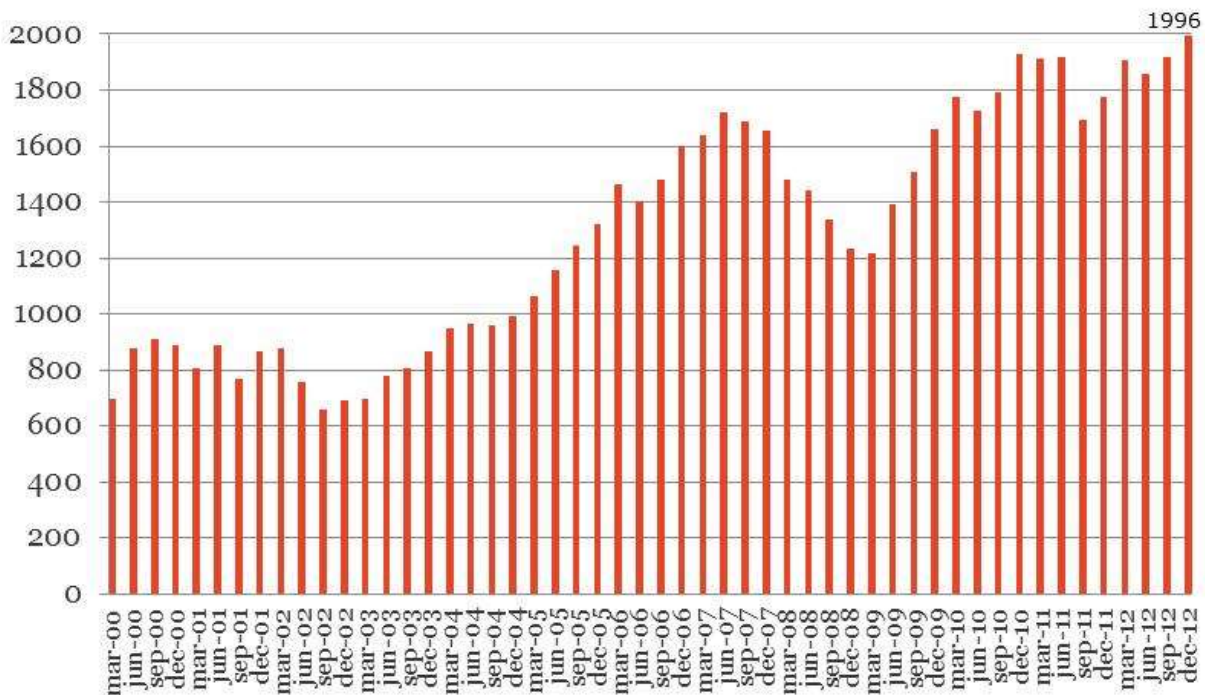
Fondförmögenhet 2000-2012, miljarder kronor



Vid utgången av 2012 ägdes den största delen av fondförmögenheten, 28 procent, av hushållens sparande via fondförsäkring & IPS.

Fondförmögenhet 2012-12-31		
	mdkr	%
Hushållens direktsparande	524	26
Fondförsäkring & IPS	559	28
Premiepensionen	469	24
Företag m.m.	444	22
Summa	1 996	100

Fondförmögenhets utveckling 2000-2012, mdkr



Vid frågor kontakta:

Fredrik Pettersson, chefsanalytiker Fondbolagens förening

08-506 988 03 / 0733-12 55 77 / fredrik.pettersson@fondbolagen.se

Föreningens medlemmar

Aktie-Ansvar, Alfred Berg Fonder, AMF Fonder, Avanza Fonder, Aviva Investors, Baring Asset Management, Carnegie Fonder, Catella Fonder, Danske Invest, Didner & Gerge Fonder, DNB Asset Management, East Capital Asset Management, Enter Fonder, Evli Fonder, Fidelity Worldwide Investment, FIM Fonder, First State Investments, Franklin Templeton Investments, Handelsbanken Fonder, Holberg Fondene, JP Morgan Asset Management, Lannebo Fonder, Länsförsäkringar Fondförvaltning, Monyx Financial Group, Movestic Kapitalförvaltning, Naventi Kapitalförvaltning, Nordea Fonder, Odin Fonder, SEB Fonder, Simplicity, Skagen Fonder, Skandia Fonder, Solidar SICAV, SPP Fonder, Swedbank Robur Fonder, Svenska Lärarfonder, Tundra Fonder, Ålandsbanken Fonder, Öhman Fonder.

Associerade medlemmar

Citi, Gernandt & Danielsson Advokatbyrå, Morningstar, PwC.

Undersökningens omfattning

Uppgifterna samlas in kvartalsvis och omfattar investeringsfonder som marknadsförs och säljs i Sverige av medlemmar i Fondbolagens Förening oavsett var fonderna är registrerade. För premiepensionen ingår även fonder från fondbolag som inte är medlemmar. Uppgifterna redovisar utvecklingen per kvartal, nettosparandet redovisas exklusive återinvesterad utdelning och uppdelningen sker på fondtyp och (spar)kategori.

För mer information om undersökningen se www.fondbolagen.se