

Fondsparandets fördelning

2013

Utmärkande för 2013 var att hushållen främst nettosparade direkt i fonder (och via investeringssparkonto), 31 miljarder, medan man nettosparade 15 miljarder via fondförsäkring. Störst var inflödet till premiepensionen, 33,5 miljarder kronor. Totalt nettosparades 90 miljarder i fonder under 2013.

Fondbolagens förenings månadsstatistik har tidigare visat det totala fondsparandet för varje enskild månad under 2013¹. Nu kan vi även visa hur fondsparandet var fördelat mellan olika kategorier t.ex. hushållens sparande direkt i fonder respektive sparande till pension samt företagens fondsparande.

Nettosparande i fonder 2013, miljoner kronor							
	Aktiefonder	Blandfonder	Obligationsfonder	Penningmarknadsfonder	Hedgefonder	Övriga fonder	Summa
Hushållens direktsparande/ISK	2 033	27 921	-6 055	7 437	-675	-82	30 577
IPS	241	3 284	-767	246	-63	0	2 941
Fondförsäkring	13 077	8 431	-4 271	-575	-1 561	-1	15 100
Premiepensionen	19 000	11 938	2 794	-190	-4	3	33 541
Hushållens ideella org.	168	494	-1 603	634	-136	-28	-472
Svenska företag	623	6 650	484	-330	183	-263	7 347
Övriga	1 623	-113	859	-1 211	28	56	1 242
Summa	36 764	58 605	-8 559	6 011	-2 228	-316	90 277

Hela 31 miljarder nettosparades genom hushållens direktsparande i fonder, vilket är det högsta inflödet sedan statistiken startade. En förklaring är

¹Avvikelsen jämfört med Fondbolagens förenings månadsstatistik beror främst på att månadsstatistiken har en något bättre täckning än kvartalsstatistiken.

förmodligen att investeringssparkontot (ISK) infördes under 2012 och det ingår, åtminstone delvis², under hushållens direktsparande.

Nettosparandet i fondförsäkring/IPS uppgick till 18 miljarder vilket kan jämföras med uttag på 4 miljarder under 2012.

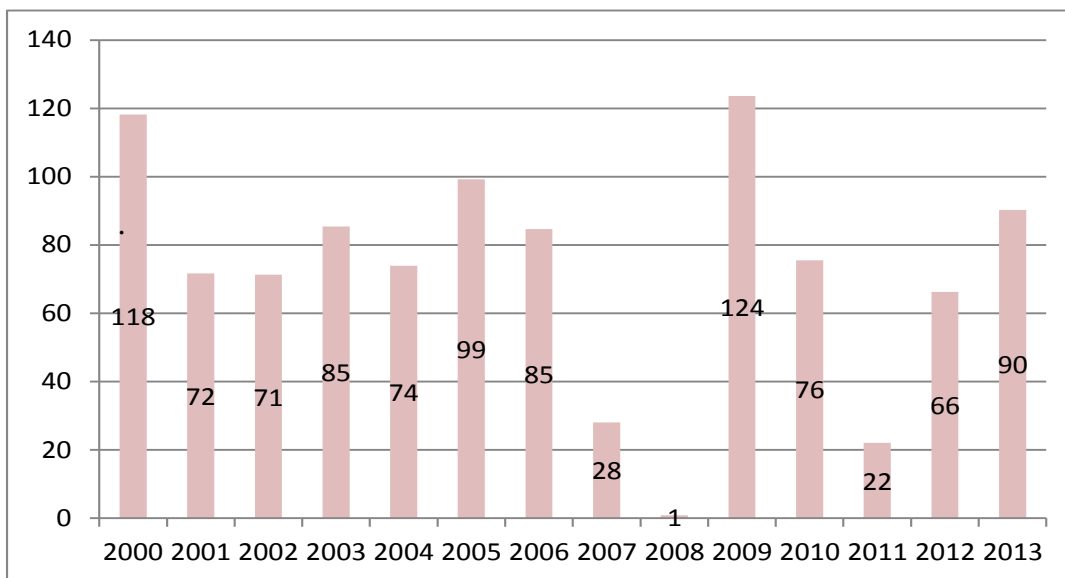
Nettosparande i fonder 2013, miljarder kronor					
	kv.1	kv.2	kv.3	kv.4	2013
Hushållens direktsparande/ISK	15,8	4,9	2,4	7,5	30,6
Fondförsäkring & IPS	1,5	8,7	6,0	1,9	18,0
Premiepensionen	-1,0	2,0	-0,4	32,9	33,5
Företag m.m.	4,8	3,3	0,1	0,0	8,1
Summa	21,1	18,8	8,0	42,3	90,3

Största delen av sparandet (exkl. ppm) gjorde under första halvåret.

Nettosparandet 2000-2013

Det totala nettosparandet uppgick till 90 miljarder vilket är ett relativt högt sparande historiskt sätt. Det genomsnittliga årsinsättningarna har sedan år 2000 legat på ca 70 mdkr.

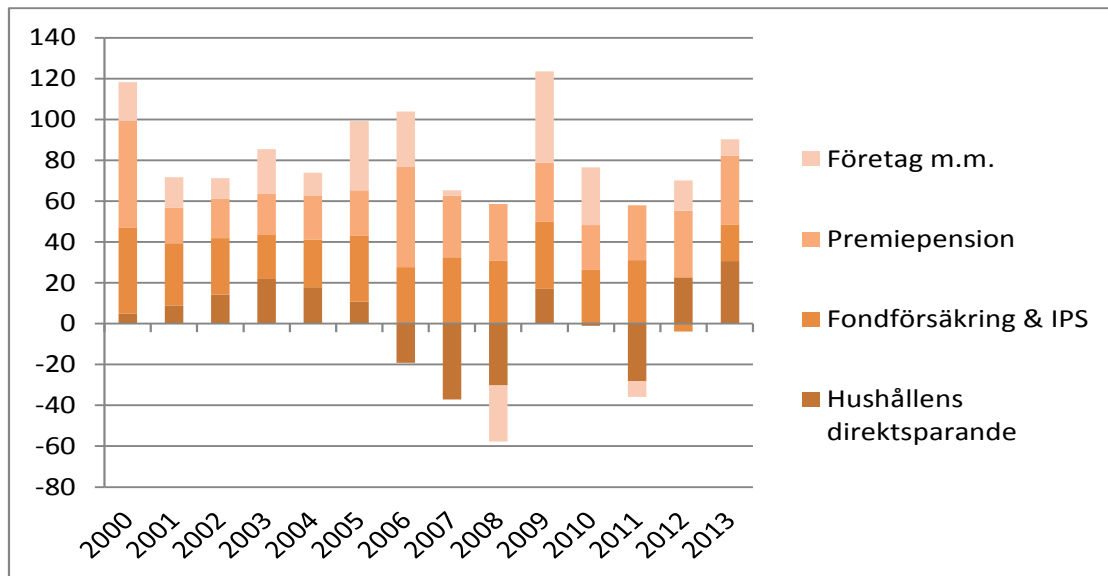
Nettosparandet i fonder 2000-2013, mdkr



² Observera att detta enbart gäller i de fall fondbolag och ISK-institut ingår i samma koncern. Övriga fondbolag har det finansiella företaget som erbjuder ISK som motpart och vet därmed inte vilken typ av sparande det gäller. Detta sparande hamnar därmed under kategorin "företag" liksom annat förvaltarregistrerat fondsparande.

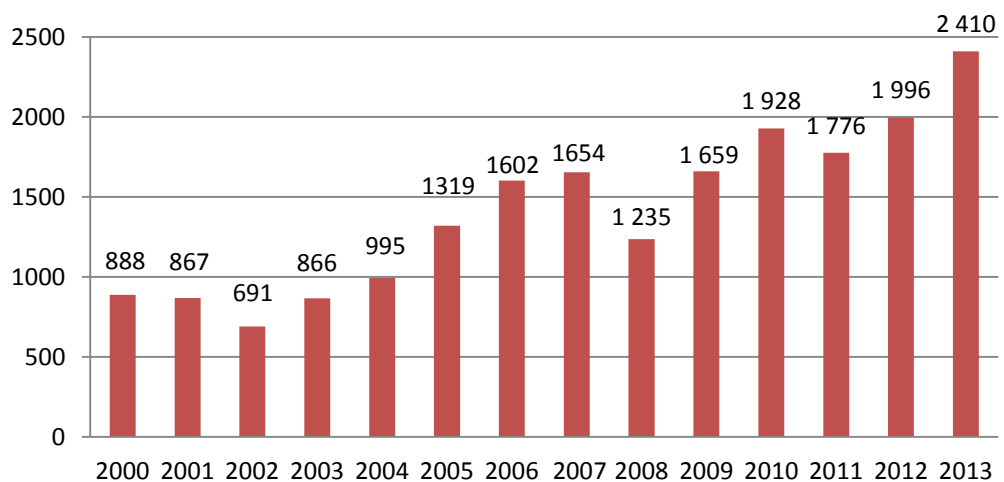
Sedan statistiken startade år 2000 har nettosparandet dominerats av inflöden i fondförsäkring (där tjänste- och privat pensionssparande samt kapitalförsäkring ingår) medan hushållen, åtminstone sedan år 2006, främst tagit ut från sitt direktsparande i fonder. Under 2012 och 2013 förändrades detta och hushållen valde att spara större delen direkt/via ISK medan nettosparandet via fondförsäkring minskade.

Nettosparandet i fonder 2000-2013 fördelat på sparkategorier, mdkr



Den totala fondförmögenheten uppgick den till 2 410 miljarder kronor vid slutet av 2013, vilket innebär en ökning med 410 miljarder under året. Det positiva nettosparandet bidrog med 90 miljarder och värdeökningen med 320 miljarder kronor.

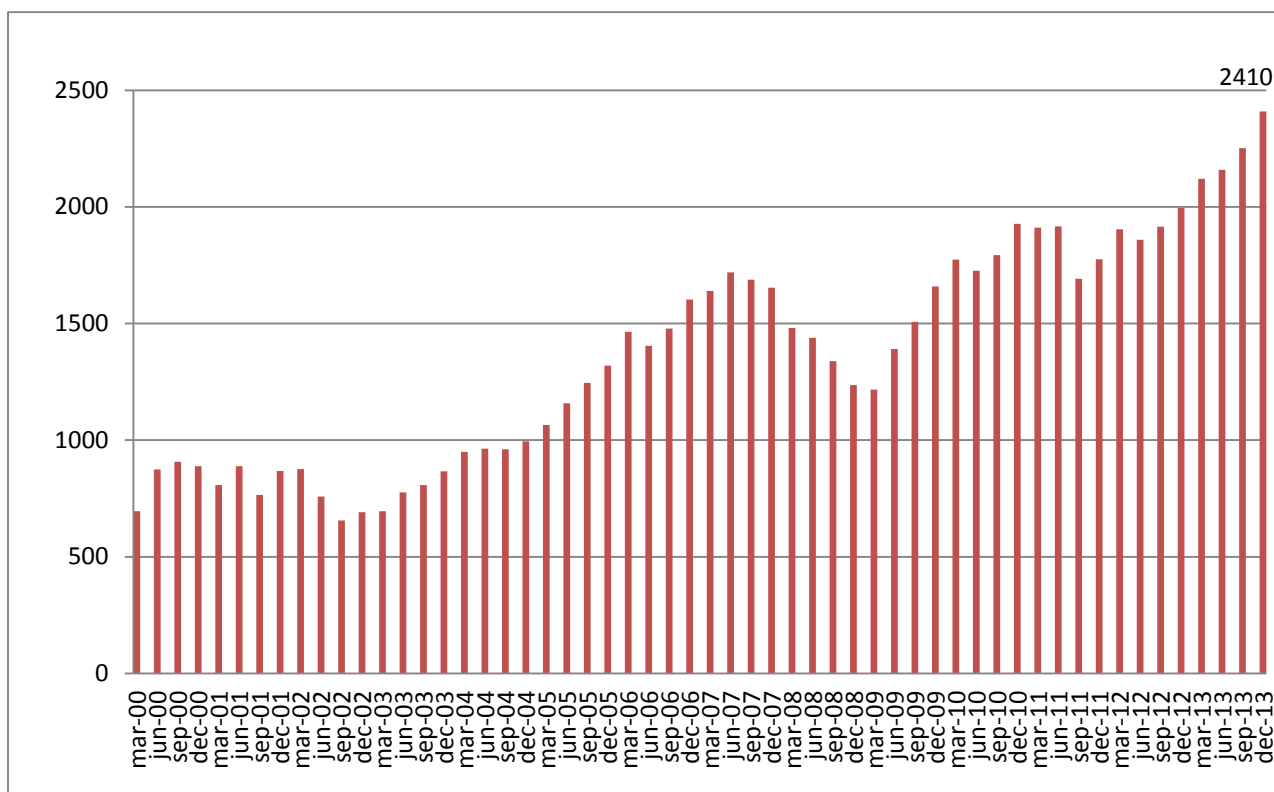
Fondförmögenhet 2000-2013, miljarder kronor



Vid utgången av 2013 ägdes den största delen av fondförmögenheten, 29 procent, av hushållens sparande via fondförsäkring & IPS.

Fondförmögenhet 2013-12-31		
	mdkr	%
Hushållens direktsparende/ISK	586	24
Fondförsäkring & IPS	709	29
Premiepensionen	607	25
Företag m.m.	509	21
Summa	2 410	100

Fondförmögenhets utveckling 2000-2013, mdkr



Vid frågor kontakta:

Fredrik Pettersson, chefsanalytiker Fondbolagens förening

08-506 988 03 / 0733-12 55 77 / fredrik.pettersson@fondbolagen.se

Fredrik Hård af Segerstad, ekonom Fondbolagens förening

08-506 988 08 / fredrik.hard@fondbolagen.se

Föreningens medlemmar

Aktie-Ansvar, Alfred Berg Fonder, AMF Fonder, Avanza Fonder, Aviva Investors, Baring Asset Management, Carnegie Fonder, Catella Fonder, Danske Invest, Didner & Gerge Fonder, DNB Asset Management, East Capital, Enter Fonder, Fidelity Worldwide Investment, FIM Fonder, First State Investments, Franklin Templeton Investments, Handelsbanken Fonder, Holberg Fonder, J.P. Morgan Asset Management, Lannebo Fonder, Länsförsäkringar Fondförvaltning, M&G International Investments, Monyx Financial Group, Movestic Kapitalförvaltning, Naventi Kapitalförvaltning, Navigera, Nordea Fonder, Odin Fonder, SEB Investment Management, Simplicity, Skagen Fonder, Skandia Fonder, Solidar Fonder, SPP Fonder, Swedbank Robur Fonder, Tundra Fonder, Öhman Fonder.

Associerade medlemmar

Bloomberg, Citi, Deloitte, Gernandt & Danielsson Advokatbyrå, Hökerberg & Söderqvist Advokatbyrå, KPMG, MFEX, Morningstar, PwC, SEB Fund Services.

Undersökningens omfattning

Uppgifterna samlas in kvartalsvis och omfattar investeringsfonder som marknadsförs och säljs i Sverige av medlemmar i Fondbolagens Förening oavsett var fonderna är registrerade. För premiepensionen ingår även fonder från fondbolag som inte är medlemmar. Uppgifterna redovisar utvecklingen per kvartal, nettosparandet redovisas exklusive återinvesterad utdelning och uppdelningen sker på fondtyp och (spar)kategori.

För mer information om undersökningen se www.fondbolagen.se