

Fondsparandets fördelning

2015

Utmärkande för fondsparandets fördelning 2015 var att ISK fortsatte att öka i popularitet. Över hälften av nettosparandet i fonder skedde via ISK under året medan hushållen tog ut från sitt direktägande i fonder.

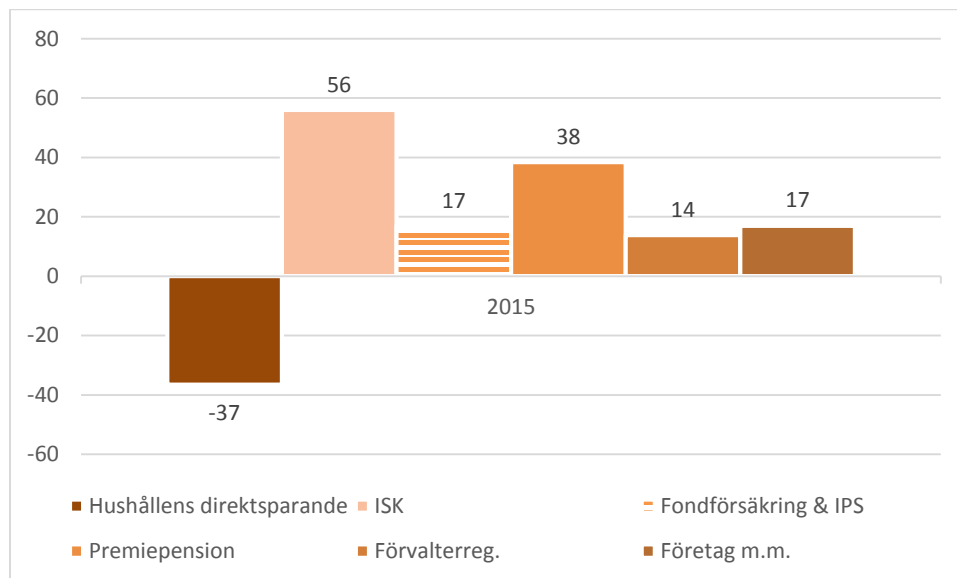
Fondbolagens förenings månadsstatistik har tidigare visat det totala fondsparandet för varje enskild månad under 2015¹. Nu kan vi även visa hur fondsparandet var fördelat mellan olika kategorier t.ex. hushållens sparande direkt i fonder, via ISK respektive sparande till pension samt företagens fondsparande.

Nettosparande i fonder 2015, miljoner kronor							
	Aktiefonder	Blandfonder	Obligationsfonder	Penningmarknadsfonder	Hedgefonder	Övriga fonder	Summa
Hushållens direktsparande	-19 775	1 774	-4 904	-13 082	-639	-33	-36 659
ISK	15 799	35 712	3 528	-390	1 335	4	55 989
IPS	-4 929	4 269	-503	-42	-110	2	-1 313
Fondförsäkring	-2 420	13 538	4 046	1 584	1 111	319	18 178
Premiepension	24 492	8 782	4 031	1 080	28	12	38 424
Förvaltarregistrerat	2 110	3 436	2 165	-450	6 611	-97	13 776
Svenska företag	2 872	6 153	-5 775	5 576	2 740	1	11 567
Övriga	-8 135	2 798	1 273	8 508	1 331	-334	5 441
Summa	10 014	76 462	3 863	2 784	12 406	-126	105 402

¹Avvikelsen jämfört med Fondbolagens förenings månadsstatistik beror främst på att månadsstatistiken har en något bättre täckning än kvartalsstatistiken.

Under 2015 kom drygt hälften (56 mdkr) av fondsparandet via ISK, följt av nettosparande via PPM, 38 mdkr, fondförsäkring, 18 miljarder och sparande via förvaltare registrerat fondsparande 14 miljarder. Däremot togs det ut 37 miljarder från hushållens direktsparande i fonder.

Nettosparande efter kategori 2015, mdkr



Nettosparandet via ISK gick framförallt till blandfonder, 35 mdkr, och aktiefonder, 16 mdkr.

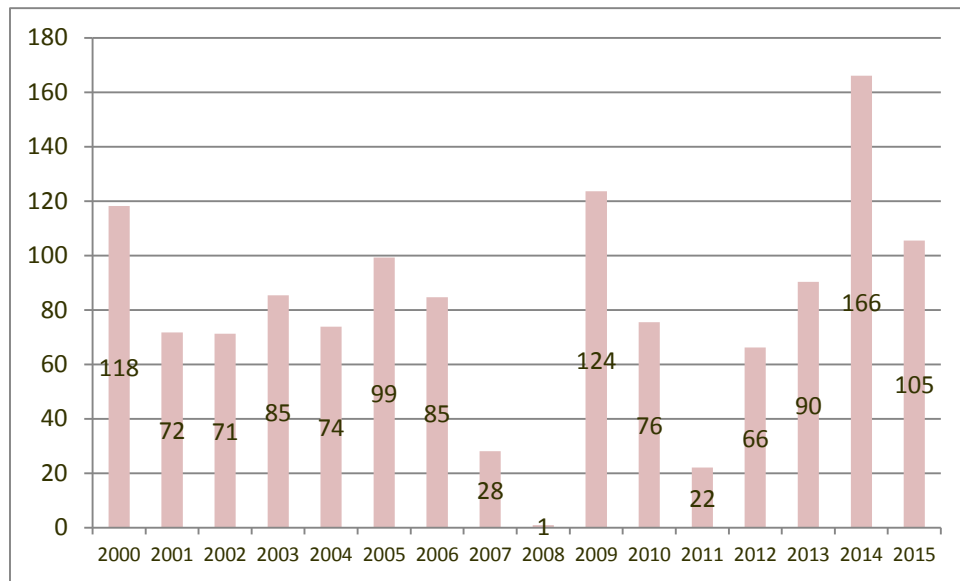
Uttagen från hushållens direktsparande i fonder kom främst från aktiefonder, vilket troligtvis förklaras av försäljning av äldre sparande.

Det höga nettosparandet i blandfonder kom från samtliga sektorer men främst via ISK och fondförsäkring. Nettosparandet i aktiefonder berodde främst på insättningar till premiepensionen samt via ISK.

Nettosparandet 2000-2015

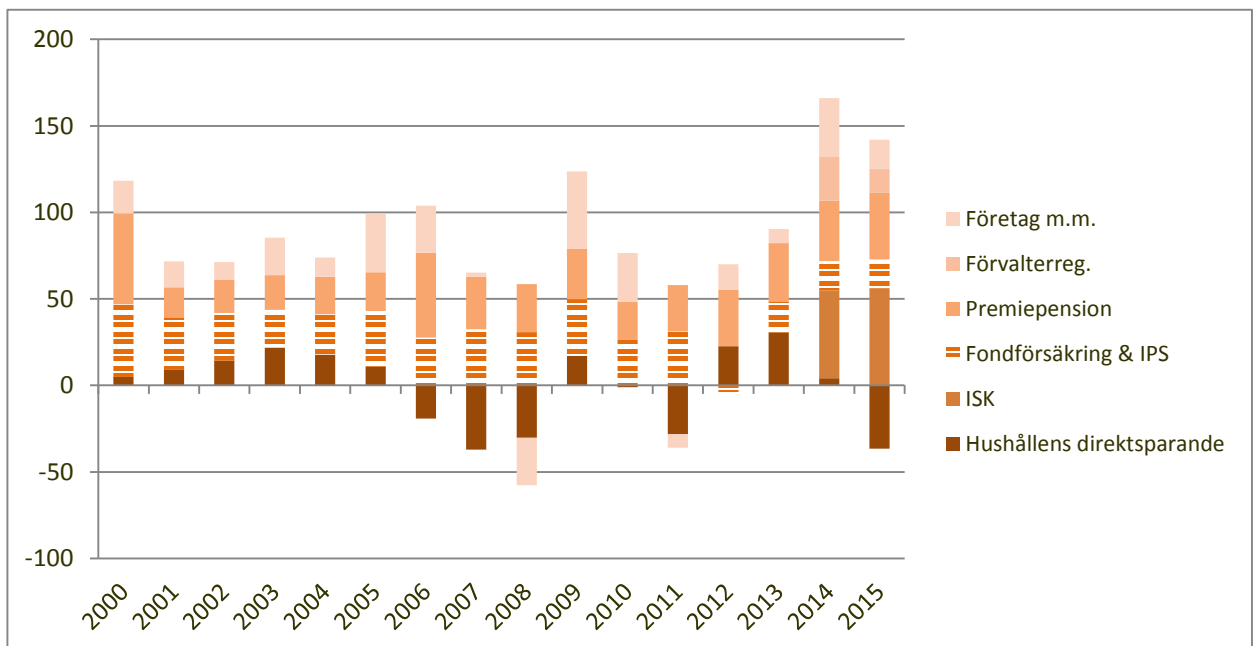
Det totala nettosparandet uppgick till 105 miljarder vilket är ett relativt högt sparande historiskt sätt. Det genomsnittliga årsinsättningarna sedan år 2000 uppgår till 80 mdkr.

Nettosparandet i fonder 2000-2015, mdkr



Sedan statistiken startade år 2000 har nettosparandet dominerats av inflöden i fondförsäkring (där tjänste- och privat pensionssparande samt kapitalförsäkring ingår) medan hushållen, åtminstone sedan år 2006, främst tagit ut från sitt direktsparende i fonder. När ISK infördes 2012 förändrades sparandet och hushållen valde att fonspara större delen via ISK medan nettosparandet via fondförsäkring minskade.

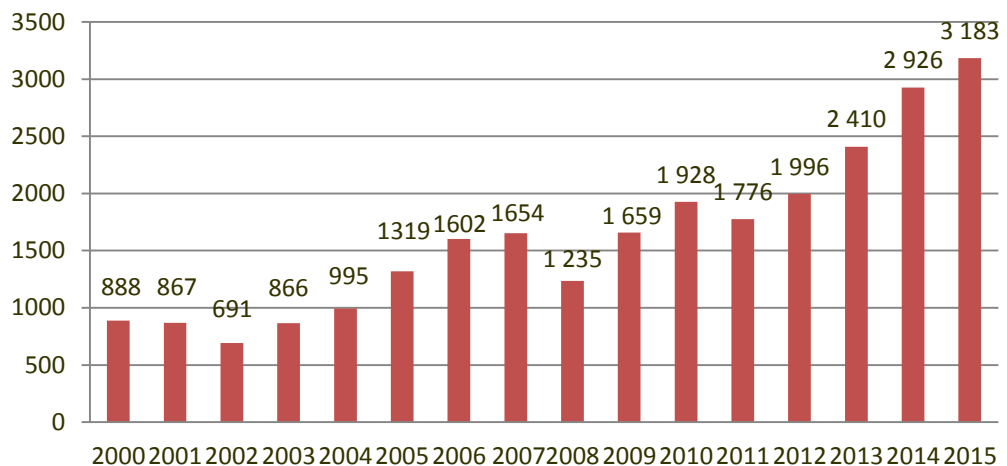
Nettosparandet i fonder 2000-2015 fördelat på sparkategorier, mdkr



(ISK ingår i Hushållens direktsparende 2012-2013)

Den totala fondförmögenheten uppgick till 3 183 miljarder kronor vid slutet av 2015, vilket innebär en ökning med 257 miljarder under året. Det positiva nettosparandet bidrog med 105 miljarder och värdeökningen med 150 miljarder kronor.

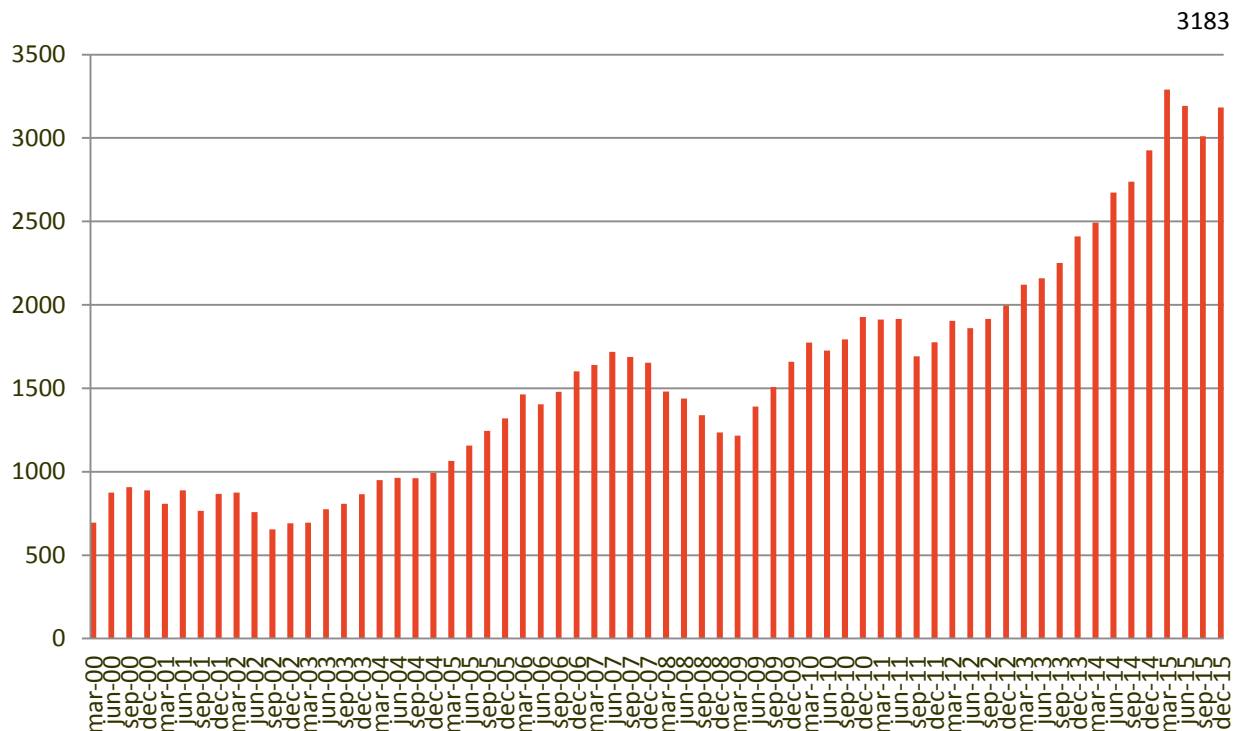
Fondförmögenhet 2000-2015, miljarder kronor



Vid utgången av 2015 ägdes den största delen av fondförmögenheten, 27 procent, av hushållens sparande via fondförsäkring & IPS.

Fondförmögenhet 2015-12-31		
	mdkr	%
Hushållens direktsparande	472	15
Investeringsparkonto (ISK)	203	6
Fondförsäkring & IPS	873	27
Premiepensionen	837	26
Förvaltarregistrerat	274	9
Företag m.m.	523	16
Summa	3 183	100

Fondförmögenhets utveckling 2000-2015, mdkr



Vid frågor kontakta:

Fredrik Pettersson, chefsanalytiker Fondbolagens förening

08-506 988 03 / 0733-12 55 77 / fredrik.pettersson@fondbolagen.se

Fredrik Hård af Segerstad, ekonom Fondbolagens förening

08-506 988 08 / fredrik.hard@fondbolagen.se

Föreningens medlemmar

Aktie-Ansvar, Alfred Berg Fonder, AMF Fonder, Avanza Fonder, Aviva Investors, Carnegie Fonder, Catella Fonder, Danske Invest, Didner & Gerge Fonder, DNB Asset Management, East Capital, Enter Fonder, Fidelity International, FIM Fonder, First State Investments, Franklin Templeton Investments, Granit Fonder, Handelsbanken Fonder, Healthinvest Partners, Holberg Fonder, HSBC Global Asset Management, ISEC Services, J.P. Morgan Asset Management, Lannebo Fonder, Länsförsäkringar Fondförvaltning, M&G International Investments, Monyx Financial Group, Movestic Kapitalförvaltning, Naventi Fonder, Navigera, Nordea Fonder, Odin Fonder, SEB Investment Management, SFM Stockholm, Simplicity, Skagen Fonder, Skandia Fonder, Solidar Fonder, SPP Fonder, Swedbank Robur Fonder, Tundra Fonder, Ålandsbanken Fondbolag, Öhman Fonder.

Associerade medlemmar

Apriori Advokatbyrå, Citi, Deloitte, Gernandt & Danielsson Advokatbyrå, Hökerberg & Söderqvist Advokatbyrå, KPMG, MFEX, Morningstar, PwC, SEB Fund Services.

Undersökningens omfattning/Om statistiken

Uppgifterna samlas in kvartalsvis och omfattar investeringsfonder som marknadsförs och säljs i Sverige av medlemmar i Fondbolagens Förening oavsett var fonderna är registrerade. För premiepensionen ingår även fonder från fondbolag som inte är medlemmar. Uppgifterna redovisar utvecklingen per kvartal, nettosparandet redovisas exklusive återinvesterad utdelning och uppdelningen sker på fondtyp och (spar)kategori.

Sparformen ISK infördes 2012 och särredovisas, åtminstone delvis², sedan 2014. Förvaltarregistrerat fondsparandet särredovisas sedan 2014 och utgörs av kategorierna bank, värdepappersbolag samt finansiella serviceföretag³. Eftersom det inte är troligt att dessa kategorier äger fondandelar för egen räkning har vi valt att redovisa dem som en egen kategori, förvaltarregistrerade fondandelar. Det bör poängteras att olika typer av fondsparande kan ligga bakom förvaltarregistreringen, det kan vara såväl hushållens sparande direkt, på ISK, via fondförsäkring samt företagets sparande.

För mer information om undersökningen se www.fondbolagen.se

² Observera att detta enbart gäller i de fall fondbolag och ISK-institut ingår i samma koncern. Övriga fondbolag har det finansiella företaget som erbjuder ISK som motpart och vet därmed inte vilken typ av sparande det gäller. Detta sparande hamnar därmed under kategorin ”förvaltarregistrerat” liksom annat förvaltarregistrerat fondsparande som inte kan kategori-indelas.

³ Observera att detta gäller i de fall fondbolaget inte ingår i samma koncern. Om de ingår i samma koncern kan oftast fondandelarna fördelas ut på samtliga kategorier.