

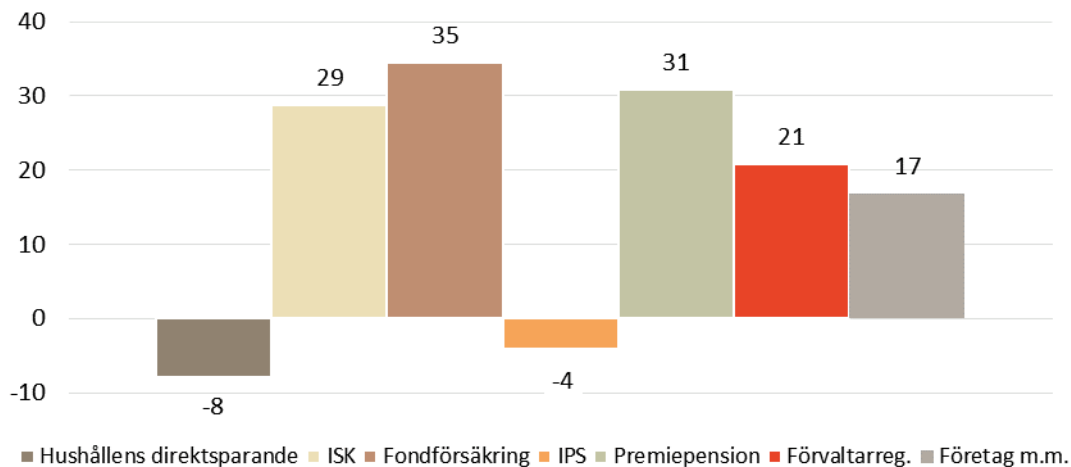
Fondsparandets fördelning 2019

STOCKHOLM 2020-02-06

Under 2019 valde fondspararna, utöver premiepensionen, främst att spara i fonder via fondförsäkring och investeringssparkonto (ISK). 35 av det totala nettosparandet på 120 miljarder gick via fondförsäkring och 29 via ISK.

Fondbolagens förenings månadsstatistik har tidigare visat det totala fondsparandet för varje enskild månad under 2019¹. Nu kan vi även visa hur fondsparandet var fördelat mellan olika kategorier t.ex. hushållens sparande via ISK, sparande till pension samt företagens fondsparande.

Nettosparandet i fonder efter kategori 2019, mdkr



¹Avvikelsen jämfört med Fondbolagens förenings månadsstatistik beror främst på att månadsstatistiken har en något bättre täckning än kvartalsstatistiken.

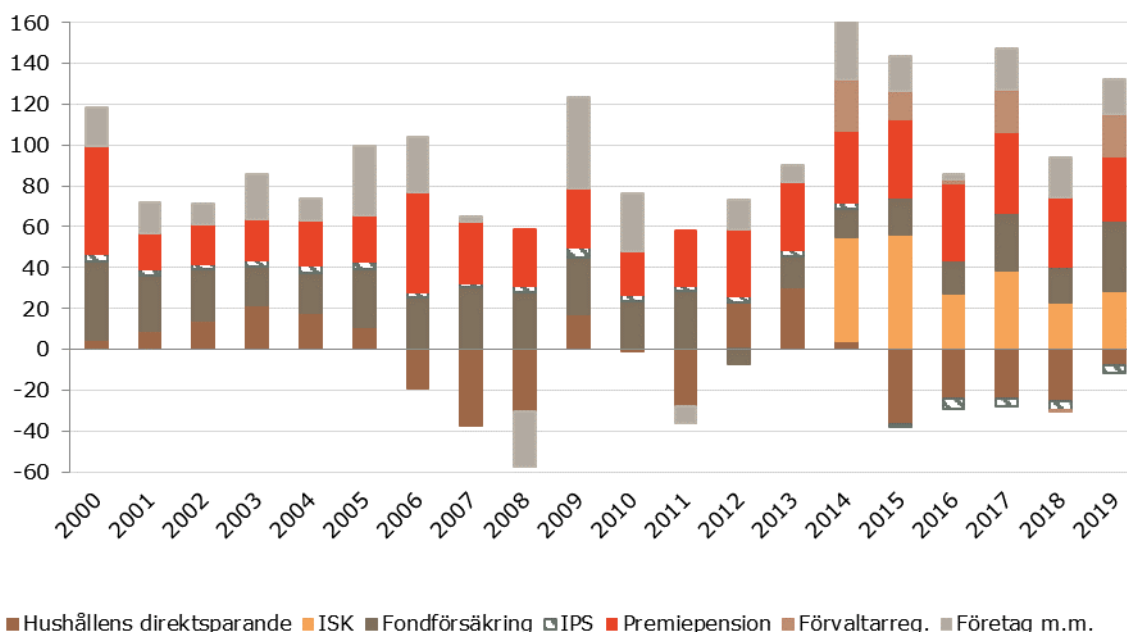
Nettosparandet via fondförsäkring, som främst utgörs av tjänstepensioner, på 35 miljarder kronor gick främst till aktiefonder (23 mdkr) följt av blandfonder (9 mdkr), medan nettosparandet via ISK främst gick till blandfonder (16 mdkr) följt av aktiefonder (8 mdkr) och långa räntefonder (6 mdkr). Företagen valde däremot främst räntefonder och uppvisade nettouttag från aktiefonder.

Nettosparande i fonder 2019, miljoner kronor							
	Aktie- fonder	Bland- fonder	Långa ränte- fonder	Korta ränte- fonder	Hedge- fonder	Övriga fonder	Summa
Hushållens direktsparende	-4 450	958	-431	-3 015	-952	17	-7 874
ISK	8 177	16 308	5 602	-660	-647	-1	28 780
IPS	-2 950	-650	-187	-237	-34	1	-4 058
Fondförsäkring	23 374	2 883	9 298	345	-1 288	-47	34 564
Premiepension	25 124	-10 378	15 474	1 037	-342	0	30 914
Förvaltarregistrerat	13 370	1 948	12 627	-4 203	-2 920	37	20 859
Företag m.m.	-7 045	1 811	13 598	8 565	-783	766	16 912
Summa	55 599	12 880	55 979	1 832	-6 966	773	120 097

Fondsparandet 2000-2019

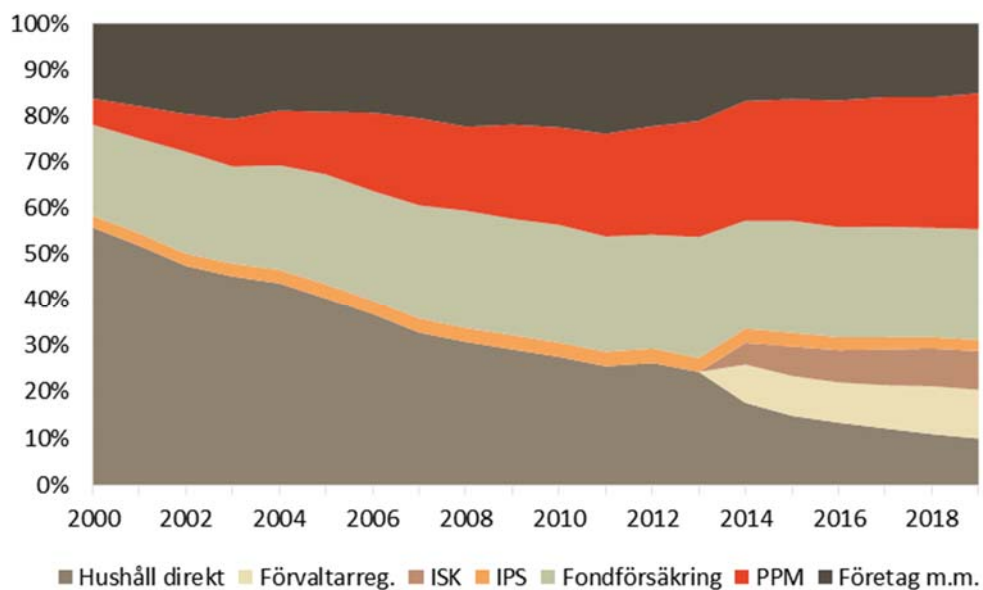
Jämförs sparandet 2019 med året innan ser man att det var något högre 2019 vilket främst förklaras av ett ökat sparande via förvaltarregistrerat fondsparande och fondförsäkring samt ett minskat nettoutflöde från hushållens direktsparande. Noterbart är att fondsparande via ISK har haft störst nettoinflöden sett över de sex senaste åren, följt av sparande till premiepensionen. Direktsparandet i fonder har varit negativt sedan 2015. Uttagen beror troligtvis på att det till stor del handlar om äldre sparande, fr.a. före detta allemansfonder, vars andelsägare nu använder det kapital de byggt upp kombinerat med att nya pengar främst går till ISK.

Nettosparandet i fonder efter sparkategori, 2000-2019, mdkr

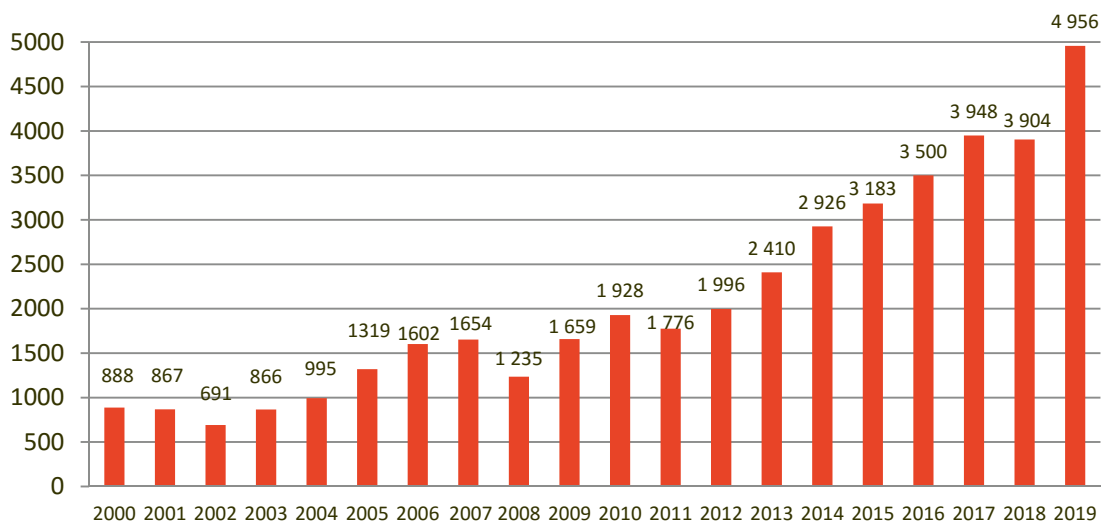


Sett över en längre tidsperiod har det skett stora förändringar i hur fondsparandet sker. År 2000 utgjorde hushållens direktsparande den största kategorin med 56 procent av den totala fondförmögenheten vilket 2019 hade minskat till 10 procent. Sparkategorier som ökat är PPM, ISK och förvaltarregistrerat sparande medan företags, IPS och fondförsäkringars andelar varit i stort sett oförändrade. Premiepensionen utgjorde den största kategorin vid utgången av december 2019 (29 %) följt av fondförsäkring (24 %) och förvaltarregistrerat (11 %). ISK utgjorde 8 procent vid utgången av 2019.

Fondförmögenheten fördelat på sparkategorier, 2000-2019



Fondförmögenhets utveckling 2000-2019, mdkr



Åtta år med investeringssparkontot

År 2012 lanserades en ny sparform, investeringssparkontot, eller som de flesta idag säger, ISK. Syftet var att förenkla sparandet i finansiella instrument för privatpersoner². Förenklingen handlade främst om att sparandet schablonbeskattas vilket innebär att man inte behöver redovisa faktiska vinster och förluster i deklARATIONEN.

Antalet innehavare av ISK-konton uppgick efter första året till strax över 200 000 och under åren efter fördubblades antalet under flera år för att vid slutet av 2018 uppgå till drygt 2,4 miljoner innehavare.

Investeringssparkonto, utveckling				
Inkomstår	Antal kontrolluppgifter	Antal innehavare	Statslåneränta, justerad för tillägg & golv	Totalt kapital på ISK, mkr*
2012	222 664	210 895	1,65%	43 273
2013	493 221	453 911	1,49%	135 772
2014	891 550	788 201	2,09%	261 579
2015	1 840 152	1 528 939	0,90%	439 111
2016	2 305 051	1 853 192	1,40%	546 143
2017	2 818 354	2 163 750	1,25%	708 080
2018	3 267 512	2 420 819	1,49%	831 141
2019			1,51%	

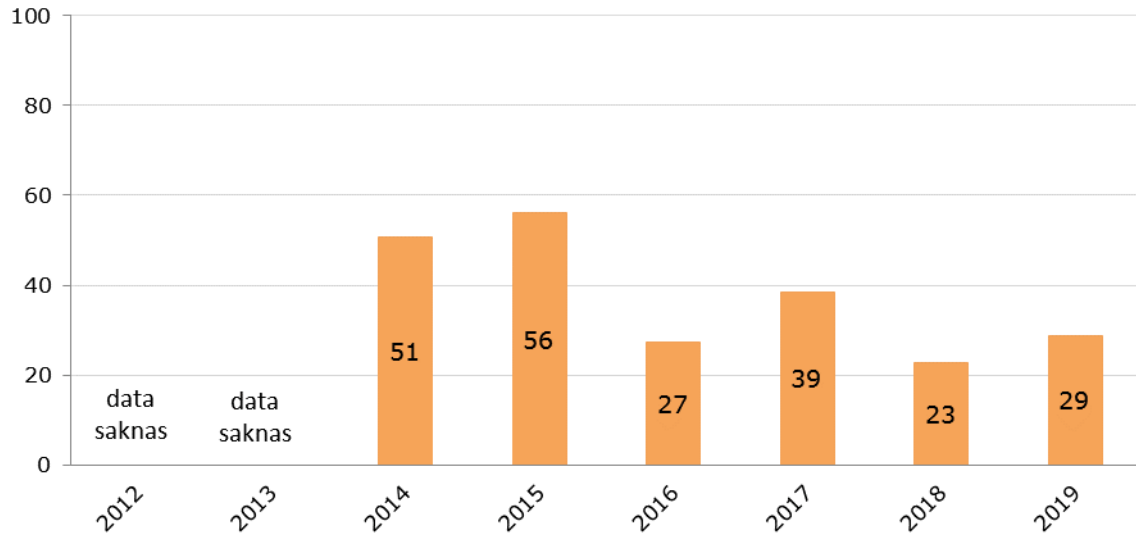
Källor: Antal från Skatteverket, Beräkningar Fondbolagens förening

Det finns ingen officiell statistik över kapitalet men utifrån Skatteverkets uppgifter om total schablonintäkt kan man räkna fram en uppskattning som vid utgången av 2018 ger att drygt 831 miljarder kronor finns investerat på ISK.

Ur förenklingshänseende var förändringen mest till nytta för sparandet i ex. aktier (eftersom fondtransaktioner redan rapporterades in). Fondbolag fick från början inte tillhandahålla ISK (detta ändrades 2018). Trots detta och trots att det inte var tillåtet att flytta in befintligt sparande utan att först realisera vinster uppskattades ISK av fondspararna. Ett extremt lågt ränteläge samt bra utveckling på aktiemarknaderna har säkerligen bidragit till detta.

² Se bl.a. ”Schablonbeskattat investeringssparkonto och ändrad beskattning av kapitalförsäkring” PM Finansdepartementet 9 dec 2010.

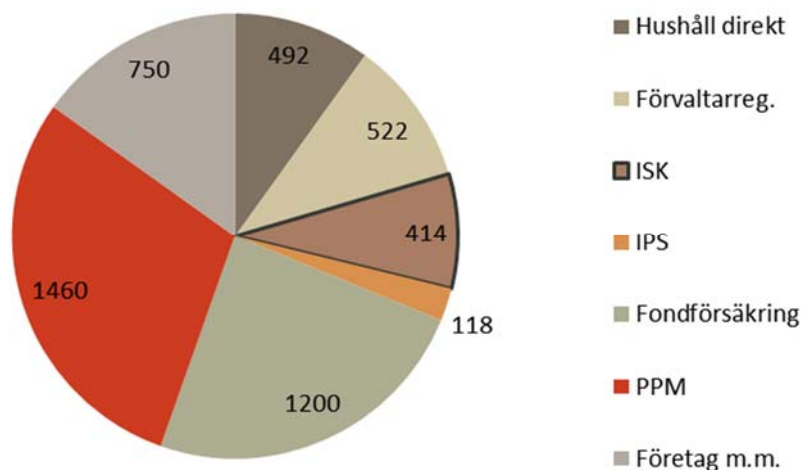
Nettosparandet i fonder via ISK 2014-2019, mdkr



Fondbolagens förening samlar sedan 2014 in statistik³ över fondsparandet via ISK. Totalt har nettosparandet i ISK under de sex åren som finns tillgängligt uppgått till 224 miljarder kronor och har därmed utgjort 36 procent av det totala nettosparandet i fonder under perioden. Fondförmögenheten i ISK uppgick till 414 miljarder kronor vid utgången av 2019 vilket motsvarar 8 procent av den totala fondförmögenheten.

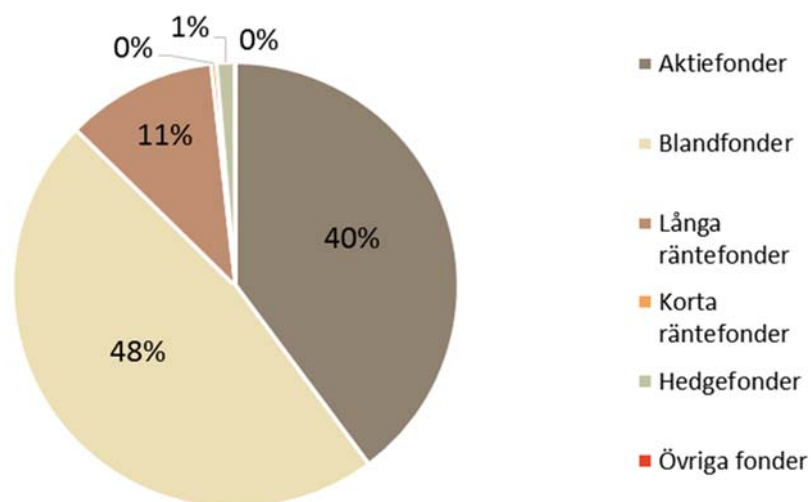
³ Observera att detta enbart gäller i de fall fondbolag och ISK-institut ingår i samma koncern. Övriga fondbolag har det finansiella företaget som erbjuder ISK som motpart och vet därmed inte vilken typ av sparande det gäller. Detta sparande hamnar därmed under kategorin ”förvaltarregistrerade fondandelar” tillsammans med annat förvaltarregistrerat fondsparande. Sedan 2018 kan även fondbolag tillhandahålla ISK och sedan dess ingår även dessa.

Fondförmögenheten fördelat på kategori, 2019-12-31



Fondförmögenheten i ISK domineras av sparande i blandfonder (48 %) och aktiefonder (40 %).

Fondförmögenheten i ISK fördelat på fondtyp, 191231



För kommentarer kontakta:

Gustav Sjöholm, sparekonom Fondbolagens förening
08-506 988 09 / 076-540 05 07 / gustav.sjoholm@fondbolagen.se

Vid frågor om statistiken kontakta:

Fredrik Pettersson, chefsanalytiker Fondbolagens förening
08-506 988 03 / 073-312 55 77 / fredrik.pettersson@fondbolagen.se

Fredrik Hård, ekonom Fondbolagens förening
08-506 988 08 / 070-333 43 39 / fredrik.hard@fondbolagen.se

Föreningens medlemmar

Aktie-Ansvar, AMF Fonder, Avanza Fonder, Aviva Investors, Carnegie Fonder, Catella Fonder, Cicero Fonder, Danske Invest, Didner & Gerge Fonder, DNB, East Capital, Enter Fonder, FCG Fonder, Fidelity International, FIM Fonder, First State Investments, Franklin Templeton Investments, Handelsbanken Fonder, Healthinvest Partners, Holberg Fonder, HSBC Global Asset Management, ISEC Services, J.P. Morgan Asset Management, Lannebo Fonder, Länsförsäkringar Fondförvaltning, Movestic Kapitalförvaltning, Naventi Fonder, Navigera, Norama, Nordea Fonder, Odin Fonder, SEB Investment Management, Simplicity, Skagen Fonder, Skandia Fonder, Spiltan Fonder, SPP Fonder, Strand Kapitalförvaltning, Swedbank Robur Fonder, Söderberg & Partners Asset Management, Tundra Fonder, Wahlstedt & Partners, Xact Kapitalförvaltning, Ålandsbanken Fondbolag, Öhman Fonder.

Associerade medlemmar

Advokatfirman Evander, Apriori Advokatbyrå, Bloomberg LP, Citi, Deloitte, EY, Gernandt & Danielsson Advokatbyrå, Harvest Advokatbyrå, KPMG, MFEX, Morningstar, PwC, FundRock Management Company, Wesslau Söderqvist Advokatbyrå.

Undersökningens omfattning

Uppgifterna samlas in kvartalsvis och omfattar investeringsfonder som marknadsförs och säljs i Sverige av medlemmar i Fondbolagens Förening oavsett var fonderna är registrerade. För premiepensionen ingår även fonder från fondbolag som inte är medlemmar. Uppgifterna redovisar utvecklingen per kvartal, nettosparandet redovisas exklusive återinvesterad utdelning och uppdelningen sker på fondtyp och (spar)kategori.

För mer information om undersökningen se www.fondbolagen.se