



Fondsparandets fördelning 2020

STOCKHOLM 2021-01-29

Det turbulenta 2020 inleddes med stora uttag men därefter vände fondspararna tillbaka vilket resulterade i positivt nettosparande i fonder för de flesta sparkategorier under 2020. 25 mdkr av det totala nettosparandet på 58 miljarder gick via fondförsäkring och 21 mdkr via ISK.

Fondbolagens förenings månadsstatistik har tidigare visat det totala fondsparandet för varje enskild månad under 2020¹. Nu kan vi även visa hur fondsparandet var fördelat mellan olika kategorier t.ex. hushållens sparande via ISK, sparande till pension samt företagens fondsparande.

Nettosparandet i fonder efter kategori 2020, mdkr



¹Avvikelsen jämfört med Fondbolagens förenings månadsstatistik beror främst på att månadsstatistiken har en något bättre täckning än kvartalsstatistiken.

Störst nettoinflöden gick under året till fonder via premiepensionen följt av fondsparande via fondförsäkring och via ISK.

Nettosparande i fonder 2020, miljoner kronor							
	Aktiefonder	Blandfonder	Långa räntefonder	Korta räntefonder	Hedgefonder	Övriga fonder	Summa
Hushållens direktsparand	-16 392	-6 041	-3 511	-2 931	-768	30	-29 613
ISK	18 863	2 303	203	1 034	-1 005	-3	21 395
IPS	-2 971	-1 570	-100	66	-31	-2	-4 608
Fondförsäkring	10 189	-4 315	11 757	7 420	-727	364	24 688
Premiepension	23 472	1 323	9 624	-2 384	-13	0	32 022
Förvaltarregistrerat	20 176	-3 237	-6 582	-2 947	-2 005	88	5 492
Företag m.m.	2 315	-1 840	2 870	8 570	-5 035	1 546	8 426
Summa	55 653	-13 377	14 262	8 827	-9 584	2 022	57 802

Nettosparandet via fondförsäkring präglades av börsoron i början av året och av det totala nettosparandet på 25 miljarder kronor gick huvuddelen till långa räntefonder (12 mdkr) följt av aktiefonder (10 mdkr). Även företagen valde främst räntefonder, men i deras fall främst korta räntefonder. Nettosparandet via ISK gick däremot främst till aktiefonder.

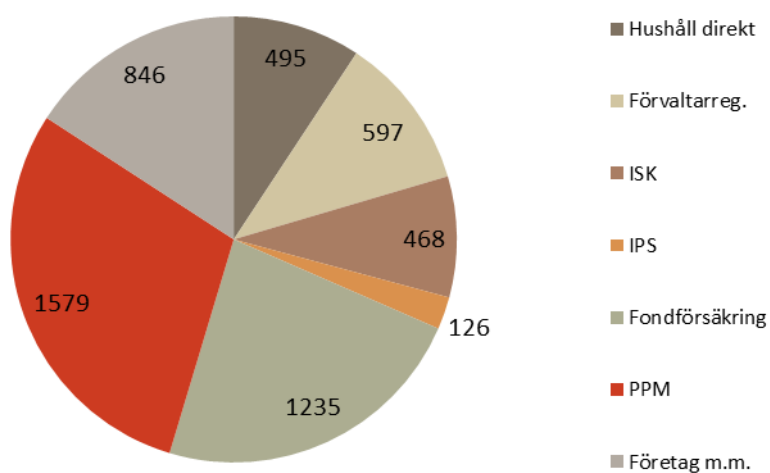
Förutom för fondförsäkring, som främst utgörs av förutbestämda avsättningar till tjänstepensioner, uppvisade samtliga sparkategorier stora nettouttag under första kvartalet. Under de tre följande kvartalen återvände dock fondsparandet via ISK, förvaltarregistrerat och för företagen och när helåret summerades var nettosparandet positivt. För hushållens direktsparende däremot, där mycket äldre sparande finns, återvände inte spararna och helåret summerade till ett nettouttag.

Nettosparande i fonder 2020 kv1-4, miljarder kronor					
	kv.1	kv.2	kv.3	kv.4	2020
Hushållens direktsparende	-22,5	-0,5	-1,3	-5,3	-29,6
ISK	-17,9	13,3	12,8	13,2	21,4
IPS	-2,1	-0,6	-0,7	-1,2	-4,6
Fondförsäkring	10,6	3,2	6,7	4,2	24,7
Premiepensionen	-6,1	2,7	-5,0	40,5	32,0
Förvaltarregistrerat	-24,9	10,7	9,4	10,3	5,5
Företag m.m.	-27,2	9,2	13,4	13,1	8,4
Summa	-90,2	37,9	35,4	74,7	57,8

Vid slutet av 2020 uppgick fondförmögenheten till 5 346 miljarder kronor, där premiepensionen står för den högsta andelen (29,5%) följt av Fondförsäkring & IPS (25,5%).

Fondförmögenhet 2020-12-31		
	mdkr	%
Hushållens direktsparande	495	9,3
ISK	468	8,8
Fondförsäkring & IPS	1 361	25,5
Premiepension	1 579	29,5
Förvaltarregistrerat	597	11,2
Företag m.m.	846	15,8
Summa	5 346	100

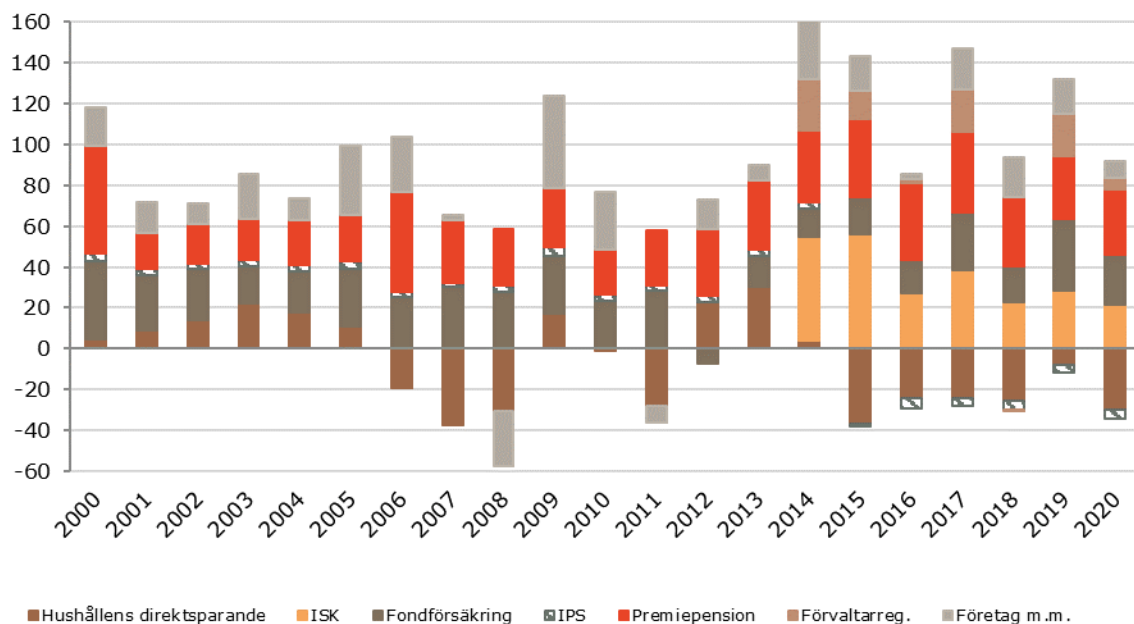
Fondförmögenheten fördelat på sparkategorier, 2020



Fondsparandet 2000-2020

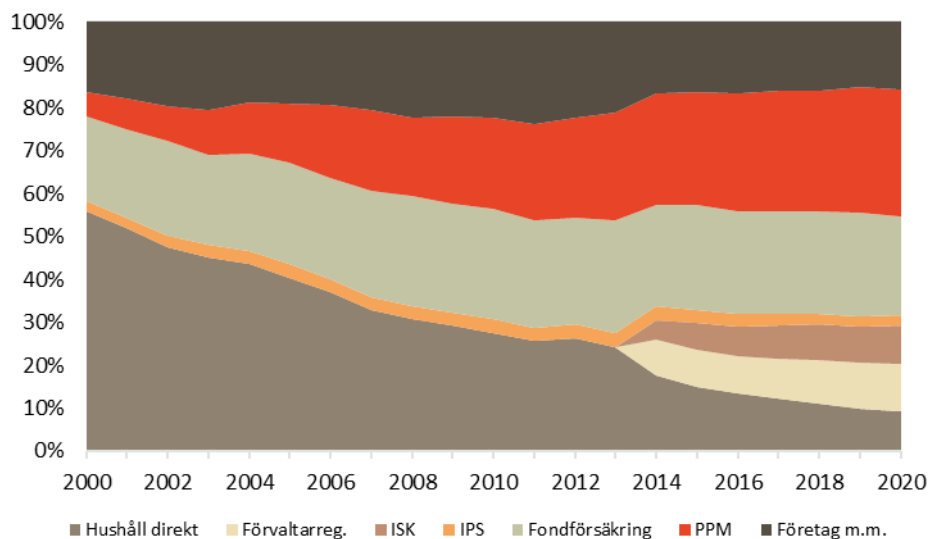
Jämförs sparandet 2020 med året innan ser man att det var lägre 2020 vilket främst förklaras av ett minskat sparande via förvaltarregistrerat fondsparande och företagens fondsparande samt ett ökat nettoutflöde från hushållens direktsparande. Noterbart är att fondsparande via ISK tillsammans med sparande till premiepensionen har haft störst nettoinflöden summerat över de sju senaste åren.

Nettosparandet i fonder efter sparkategori, 2000-2020, mdkr

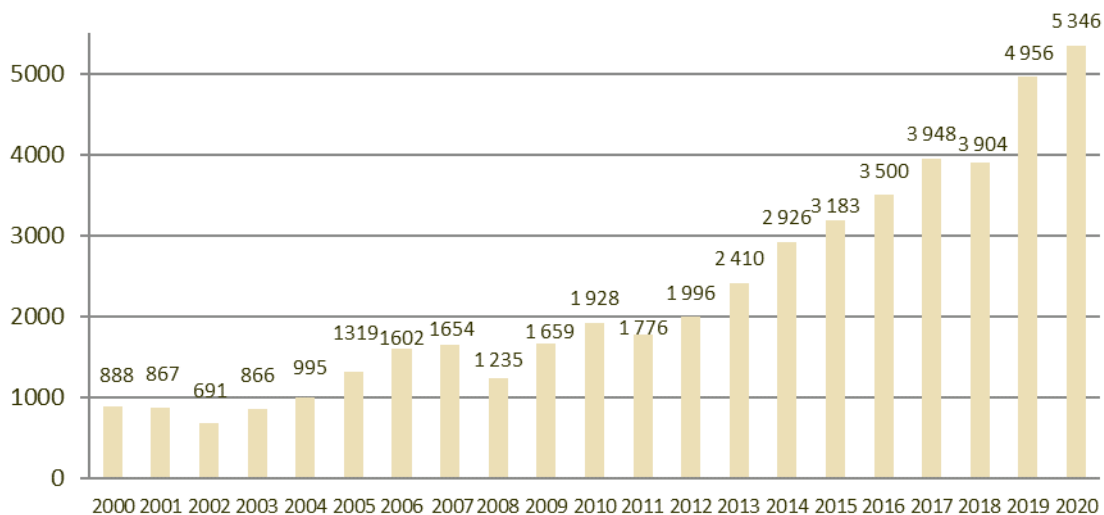


Sett över en längre tidsperiod har det skett stora förändringar i hur fondsparandet sker. År 2000 utgjorde hushållens direktsparande den största kategorin med 56 procent av den totala fondförmögenheten vilket 2020 hade minskat till 9 procent. Sparkategorier som ökat är PPM, ISK och förvaltarregistrerat sparande medan företagens, IPS och fondförsäkringars andelar varit i stort sett oförändrade. Premiensionen utgjorde den största kategorin vid utgången av december 2020 (30 %) följt av fondförsäkring (23 %) och förvaltarregistrerat (11 %). ISK utgjorde 9 procent vid utgången av 2020.

Fondförmögenheten fördelat på sparkategorier, 2000-2020



Fondförmögenhets utveckling 2000-2020, mdkr



För kommentarer kontakta:

Johanna Englundh, sparekonom Fondbolagens förening
08-506 988 07 / 076-540 05 07 / gustav.sjoholm@fondbolagen.se

Vid frågor om statistiken kontakta:

Fredrik Pettersson, chefsanalytiker Fondbolagens förening
08-506 988 03 / 073-312 55 77 / fredrik.pettersson@fondbolagen.se

Fredrik Hård, ekonom Fondbolagens förening
08-506 988 08 / 070-333 43 39 / fredrik.hard@fondbolagen.se

Föreningens medlemmar

Aktie-Ansvar, Alfred Berg Kapitalförvaltning, AMF Fonder, Avanza Fonder, Aviva Investors, Carnegie Fonder, Catella Fonder, Cicero Fonder, Danske Invest, Didner & Gerge Fonder, DNB, East Capital, Enter Fonder, Excalibur Asset Management, FCG Fonder, Fidelity International, FIM Fonder, First Sentier Investors, Franklin Templeton Investments, Handelsbanken Fonder, Healthinvest Partners, Holberg Fonder, HSBC Global Asset Management, Indecap, ISEC Services, J.P. Morgan Asset Management, Lannebo Fonder, Lysa Fonder, Länsförsäkringar Fondförvaltning, Movestic Kapitalförvaltning, Naventi Fonder, Navigera, Nordea Fonder, Odin Fonder, SEB Investment Management, Sensor Fonder, Simplicity, Skagen Fonder, Skandia Fonder, Spiltan Fonder, SPP Fonder, Strand Kapitalförvaltning, Swedbank Robur Fonder, Söderberg & Partners Asset Management, Tellus Fonder, Tundra Fonder, Wahlstedt & Partners, Ålandsbanken Fondbolag, Öhman Fonder.

Associerade medlemmar

Advokatfirman Evander, Apriori Advokatbyrå, Bloomberg LP, Citi, Deloitte, EY, Gernandt & Danielsson Advokatbyrå, Harvest Advokatbyrå, KPMG, MFEX, Morningstar, PwC, FundRock Management Company, Wesslau Söderqvist Advokatbyrå.

Undersökningens omfattning

Uppgifterna samlas in kvartalsvis och omfattar investeringsfonder som marknadsförs och säljs i Sverige av medlemmar i Fondbolagens Förening oavsett var fonderna är registrerade. För premiepensionen ingår även fonder från fondbolag som inte är medlemmar. Uppgifterna redovisar utvecklingen per kvartal, nettosparandet redovisas exklusive återinvesterad utdelning och uppdelningen sker på fondtyp och (spar)kategori.

För mer information om undersökningen se www.fondbolagen.se