

Fondsparandets fördelning

2013 kvartal 1

Hushållen väljer i allt större utsträckning investeringssparkonto för nysparande i fonder. Under första kvartalet 2013 nettosparade hushållen 16 miljarder kronor direkt i fonder, varav en stor andel kom via investeringssparkonto. Totalt nettosparades 21 miljarder i fonder under första kvartalet 2013.

Fondbolagens förenings månadsstatistik har tidigare visat det totala fondsparandet för varje enskild månad under första kvartalet 2013¹. Nu kan vi även visa hur fondsparandet var fördelat mellan olika kategorier t.ex. hushållens sparande direkt i fonder respektive sparande till pension samt företagets fondsparande.

Nettosparande i fonder 2013 kvartal 1, miljoner kronor

| | Aktie-fonder | Bland-fonder | Obligations-fonder | Penningmarknads-fonder | Hedge-fonder | Övriga fonder | Summa |
|--------------------------------------|---------------|---------------|--------------------|------------------------|--------------|---------------|---------------|
| Hushållens direktsparande/ISK | 6 084 | 9 277 | -3 037 | 3 737 | -195 | -18 | 15 849 |
| IPS | 207 | 903 | -367 | 48 | -22 | 0 | 769 |
| Fondförsäkring | 3 826 | 2 625 | -4 184 | -1 003 | -531 | -46 | 686 |
| Premiepensionen | -675 | 2 706 | -2 310 | -701 | -21 | 0 | -1 001 |
| Hushållens ideella org. | 515 | 227 | -1 311 | 338 | -124 | 0 | -356 |
| Svenska företag | 5 317 | 2 020 | -2 897 | -928 | 47 | -128 | 3 432 |
| Övriga | 984 | 12 | -177 | 945 | -55 | -2 | 1 706 |
| Summa | 16 256 | 17 771 | -14 283 | 2 437 | -901 | -195 | 21 085 |

Hela 16 miljarder nettosparades genom hushållens direktsparande i fonder, vilket är det högsta inflödet sedan statistiken startade. Den största

¹Avvikelsen jämfört med Fondbolagens förenings månadsstatistik beror främst på att månadsstatistiken har en något bättre täckning än kvartalsstatistiken.

förklaringen är förmodligen att många sparare valt fonder till investeringssparkonto (ISK) som ingår, åtminstone delvis², under hushållens direktsparende. Samtidigt fortsätter trenden med minskat intresse för nysparande via fondförsäkring. Under första kvartalet nettosparades knappt en miljard i fondförsäkring.

Hushållens direktsparende/ISK gick främst till blandfonder och aktiefonder medan man tog ut ur obligationsfonder.

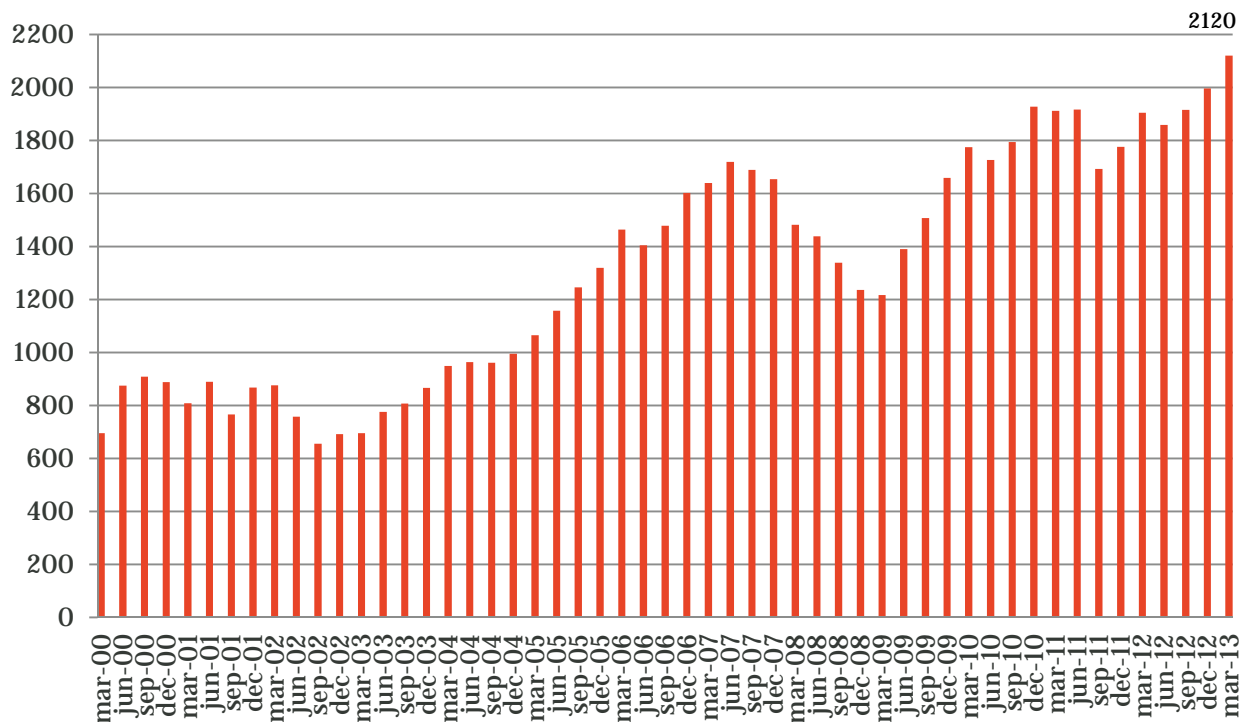
Företagens fondsparende (inkl. förvaltarregistrerat sparende) uppgick till 3,4 miljarder under första kvartalet och även här var det nettoinsättningar i aktie- och blandfonder medan obligationsfonder uppvisade uttag.

Vid utgången av 2013 ägdes den största delen av fondförmögenheten, 29 procent, av hushållens sparende via fondförsäkring & IPS.

| Fondförmögenhet 2013-03-31 | | |
|--------------------------------------|--------------|------------|
| | mdkr | % |
| Hushållens direktsparende/ISK | 559 | 26 |
| Fondförsäkring & IPS | 606 | 29 |
| Premiepensionen | 499 | 24 |
| Företag m.m. | 456 | 22 |
| Summa | 2 120 | 100 |

² Observera att detta enbart gäller i de fall fondbolag och ISK-institut ingår i samma koncern. Övriga fondbolag har det finansiella företaget som erbjuder ISK som motpart och vet därmed inte vilken typ av sparende det gäller. Detta sparende hamnar därmed under kategorin "företag" liksom annat förvaltarregistrerat fondsparende.

Fondförmögenhets utveckling 2000-2013, mdkr



Vid frågor kontakta:

Fredrik Pettersson, chefsanalytiker Fondbolagens förening

08-506 988 03 / 0733-12 55 77 / fredrik.pettersson@fondbolagen.se

Fredrik Hård af Segerstad, ekonom Fondbolagens förening

08-506 988 08 / fredrik.hard@fondbolagen.se

Föreningens medlemmar

Aktie-Ansvar, Alfred Berg Fonder, AMF Fonder, Avanza Fonder, Aviva Investors, Baring Asset Management, Carnegie Fonder, Catella Fonder, Danske Invest, Didner & Gerge Fonder, DNB Asset Management, East Capital Asset Management, Enter Fonder, Evli Fonder, Fidelity Worldwide Investment, FIM Fonder, First State Investments, Franklin Templeton Investments, Handelsbanken Fonder, Holberg Fondene, JP Morgan Asset Management, Lannebo Fonder, Länsförsäkringar Fondförvaltning, Max Matthiessen Värdepapper, Monyx Financial Group, Movestic Kapitalförvaltning, Naventi Kapitalförvaltning, Nordea Fonder, Odin Fonder, SEB Fonder, Simplicity, Skagen Fonder, Skandia Fonder, Solidar SICAV, SPP Fonder, Swedbank Robur Fonder, Svenska Lärarfonder, Tundra Fonder, Ålandsbanken Fonder, Öhman Fonder.

Associerade medlemmar

Citi, Gernandt & Danielsson Advokatbyrå, MFEX, Morningstar, PwC.

Undersökningens omfattning

Uppgifterna samlas in kvartalsvis och omfattar investeringsfonder som marknadsförs och säljs i Sverige av medlemmar i Fondbolagens Förening oavsett var fonderna är registrerade. För premiepensionen ingår även fonder från fondbolag som inte är medlemmar. Uppgifterna redovisar utvecklingen per kvartal, nettosparandet redovisas exklusive återinvesterad utdelning och uppdelningen sker på fondtyp och (spar)kategori. För mer information om undersökningen se www.fondbolagen.se