

2010-08-06
Halvårsrapport 2010

Fondsparandets fördelning första halvåret 2010

De stora nettoinsättningarna i fonder under första halvåret 2010 kom främst från hushållens sparande via fondförsäkring. Även svenska företag¹ uppvisade ett högt nettosparande under årets två första kvartal. Den totala fondförmögenheten uppgick vid utgången av juni månad till drygt 1 700 miljarder kronor.

Fondbolagens förenings månadsstatistik² har tidigare visat det totala sparandet för varje enskild månad under första halvåret 2010. Nu kan vi även visa hur fondsparandet var fördelat mellan olika kategorier, till exempel hushållens sparande direkt i fonder respektive sparande till pension samt företagens fondsparande.

Nettosparandet

Nettosparande i fonder 2010, miljarder kronor			
	kv.1	kv.2	Kv.1-2
Hushållens direktsparande	2,5	-1,2	1,3
IPS	1,0	0,6	1,5
Fondförsäkring	6,1	14,3	20,4
Premiepensionen	-0,3	-1,9	-2,2
Hushållens ideella org.	0,4	0,7	1,1
Svenska företag	9,0	4,3	13,3
Övriga	2,0	2,2	4,2
Summa	20,8	18,9	39,7

Under första halvåret 2010 uppgick nettosparandet i fonder till cirka 40 miljarder kronor, vilket utgör det högsta nettosparandet någonsin för ett första halvår. Inflödet kom i första hand ifrån fondförsäkring och svenska företag, 20 respektive 13 miljarder. Hushållen valde främst blandfonder och obligationsfonder medan företagens nettosparande tillföll aktiefonder.

¹ I sektorn företag ingår svenska företag samt även hushållens förvaltarregistrerade fondsparande, exempelvis via fondtorg.

² Avvikelsen jämfört med Fondbolagens förenings månadsstatistik beror främst på att månadsstatistiken har en något bättre täckning än kvartalsstatistiken.



Nettosparande i fonder 2010 kvartal 1-2, miljoner kronor							
	Aktie-fonder	Bland-fonder	Obligations-fonder	Penningmarknads-fonder	Hedge-fonder	Övriga fonder	Summa
Hushållens direktsparende	-3 589	7 069	3 777	-4 328	-1 546	-57	1 326
IPS	129	1 213	114	136	-54	-2	1 536
Fondförsäkring	4 063	9 536	3 848	4 829	-1 953	65	20 388
Premiepensionen	-4 837	-586	1 365	1 868	0	-33	-2 223
Hushållens ideella org.	363	-423	1 472	-179	-76	-28	1 129
Svenska företag	8 958	813	4 931	-769	-479	-111	13 343
Övriga	2 286	102	352	1 465	12	-15	4 202
Summa	7 373	17 724	15 859	3 022	-4 096	-181	39 701

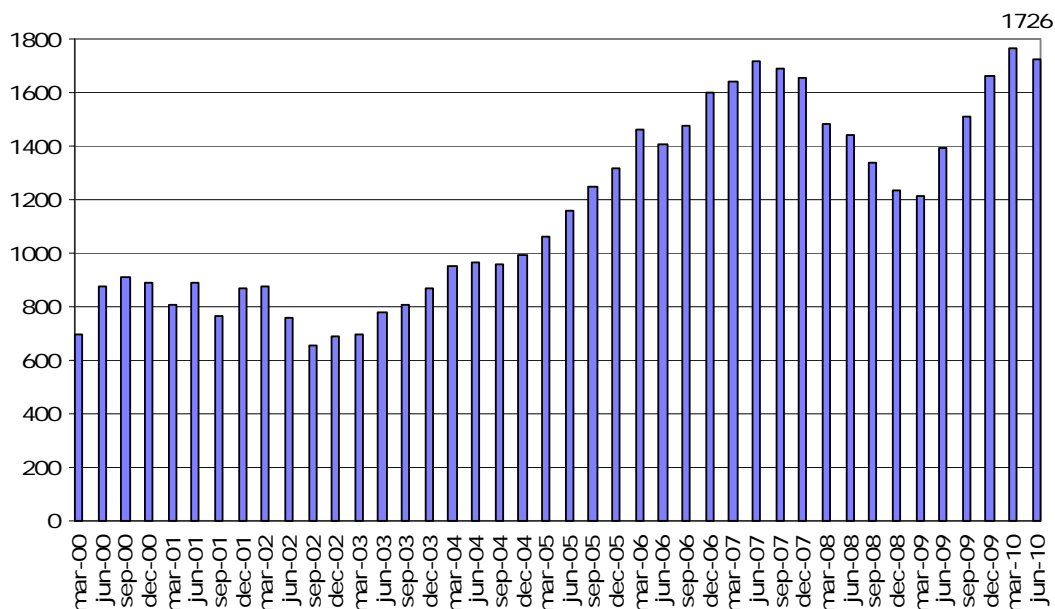
Nettosparande i fonder 2010 kvartal 2, miljoner kronor							
	Aktie-fonder	Bland-fonder	Obligations-fonder	Penningmarknads-fonder	Hedge-fonder	Övriga fonder	Summa
Hushållens direktsparende	-4 262	3 675	2 079	-1 930	-722	-42	-1 202
IPS	-370	630	135	181	-7	-1	568
Fondförsäkring	-4 235	7 218	4 750	7 471	-841	-28	14 335
Premiepensionen	-4 537	-212	991	1 819	0	0	-1 939
Hushållens ideella org.	106	-256	1 286	-447	12	-17	684
Svenska företag	3 040	134	2 914	-1 261	-503	-14	4 310
Övriga	918	82	784	337	44	-4	2 161
Summa	-9 340	11 271	12 939	6 170	-2 017	-106	18 917

Under andra kvartalet präglades världens aktiemarknader av turbulens. Som en följd av detta uppvisade hushållen nettoutflöden ur aktiefonder, såväl via direktsparende som via sparande i fondförsäkring. Totalt under det första halvåret är dock nettosparandet i aktiefonder positivt, främst till följd av det stora intresset för fondtypen under första kvartalet. Noterbart är att företagen fortsatte att göra investeringar i aktiefonder även under kvartal två.



Fondförmögenhetens utveckling

Fondförmögenheten i Sverige, miljarder kronor



Den totala fondförmögenheten uppgick vid utgången av juni månad till 1 726 miljarder kronor, vilket innebar en ökning sedan årsskiftet med cirka 70 miljarder kronor. Ökningen förklaras i första hand av det positiva nettosparandet (ca 40 mdkr) men också av värdeökning (ca 30 mdkr).

Kontaktperson

Fredrik Hård af Segerstad
Fondbolagens förening

08-506 988 08

Föreningens medlemmar

Aktie-Ansvar, Alfred Berg Fonder, AMF Fonder, Avanza Fonder, Aviva Funds, Carlson Fonder, Catella Fondförvaltning, Danske Capital, Didner & Gerge Fonder, East Capital Asset Management, Enter Fonder, Evli Fonder, Fidelity International, FIM Fonder, First State Investments, Folksam LO Fond, Franklin Templeton Investments, GustaviaDavegårdh Fonder, Handelsbanken Fonder, Holberg Fondene, HQ Fonder, JP Morgan Asset Management, Lannebo Fonder, Länsförsäkringar Fondförvaltning, Nordea Fonder, Nordea Investment Funds, Odin Fonder, SEB Fonder, Simplicity, Skagen Fonder, Skandia Fonder, SPP Fonder, Swedbank Robur, Svenska Lärarfonder, Ålandsbanken Fonder, Öhman Fonder.

Undersökningens omfattning

Uppgifterna samlas in kvartalsvis och omfattar investeringsfonder som marknadsförs och säljs i Sverige av medlemmar i Fondbolagens förening oavsett var fonderna är registrerade. För premiepensionen ingår även fonder från fondbolag som inte är medlemmar. Uppgifterna redovisar utvecklingen per kvartal, nettosparandet redovisas exklusive återinvesterad utdelning och uppdelningen sker på fondtyp och (spar)kategori. För mer information om undersökningen se www.fondbolagen.se.