

# Fondsparandets fördelning

Kvartal 2 2012

**Hushållens direktsparande stod för största delen av nysparandet under första halvåret 2012, bland annat beroende på inflöden i fonder via investeringssparkonton. Totalt nettosparades 19 miljarder varav hushållens direktsparande utgjorde 13 miljarder.**

Fondbolagens förenings månadsstatistik har tidigare visat det totala fondsparandet för varje enskild månad under första halvåret 2012<sup>1</sup>. Nu kan vi även visa hur fondsparandet var fördelat mellan olika kategorier t.ex. hushållens sparande direkt i fonder respektive sparande till pension samt företagets fondsparande.

Nettosparande i fonder 2012 kv. 1-2, miljarder kronor			
	kv.1	kv.2	kv1-2
Hushållens direktsparande	10,1	3,0	13,1
Fondförsäkring/IPS	-3,7	3,9	0,2
Premiepensionen	-0,8	1,5	0,8
Företag m.m.	3,8	1,5	5,4
<b>Summa</b>	<b>9,5</b>	<b>10,0</b>	<b>19,5</b>

Under första halvåret kom huvuddelen av sparandet från hushållens direktsparande medan nettosparandet via fondförsäkring/ips var nära noll. Förklaringen till det ökade direktsparandet är troligtvis sparandet i fonder via

<sup>1</sup>Avvikelsen jämfört med Fondbolagens förenings månadsstatistik beror främst på att månadsstatistiken har en något bättre täckning än kvartalsstatistiken.

investeringsparkonto. Investeringsparkonton framgår tyvärr inte specificerat i statistiken utan ligger under hushållens direktsparande<sup>2</sup>.

Nettosparande i fonder 2012 kvartal 1-2, miljoner kronor							
	Aktiefonder	Blandfonder	Obligationsfonder	Penningmarknadsfonder	Hedgefonder	Övriga fonder	Summa
Hushållens direktsparande	-1 982	4 921	8 508	1 764	-51	-15	<b>13 145</b>
IPS	247	1 564	-26	149	-2	1	<b>1 933</b>
Fondförsäkring	3 256	-2 115	100	-2 294	-621	-81	<b>-1 754</b>
Premiepensionen	-1 742	8 915	-2 682	-3 389	-332	1	<b>770</b>
Hushållens ideella org.	-63	-237	758	996	16	-13	<b>1 457</b>
Svenska företag	6 935	874	1 102	-2 457	-2 547	-49	<b>3 857</b>
Övriga	-1 351	101	212	1 411	-326	3	<b>50</b>
<b>Summa</b>	<b>5 301</b>	<b>14 023</b>	<b>7 972</b>	<b>-3 821</b>	<b>-3 863</b>	<b>-154</b>	<b>19 459</b>

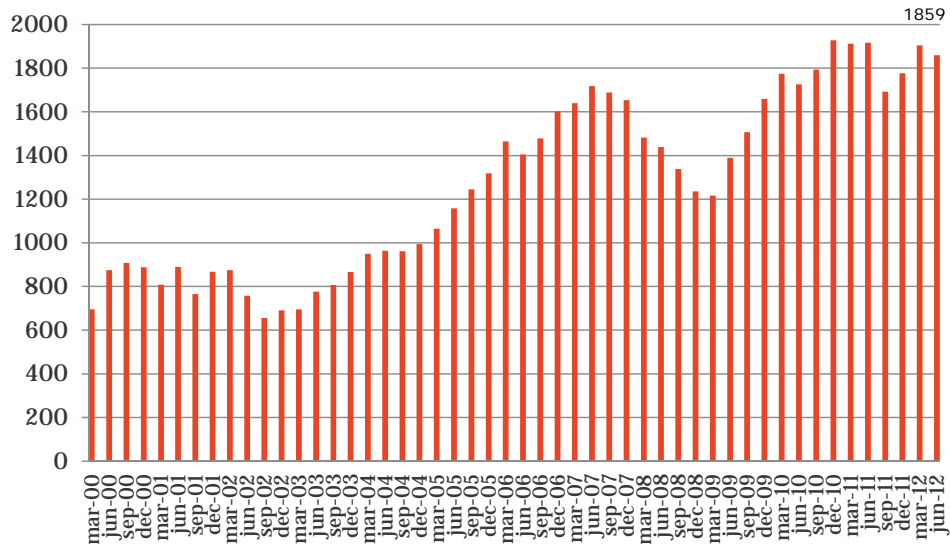
Efter första kvartalets nettoköp av aktiefonder nettosålde samtliga sparkategorier aktiefonder under andra kvartalet. Istället köpte man räntefonder under andra kvartalet. Sammanlagt under första halvåret gick största delen av nettosparandet till blandfonder.

Vid halvårsskiftet 2012 uppgick fondförmögenheten till 1 856 miljarder kronor varav den största delen av fondförmögenheten, 29 procent, sparades via fondförsäkring.

Fondförmögenhet 2012-06-30		
	mdkr	%
Hushållens direktsparande	484	26
Fondförsäkring & IPS	546	29
Premiepensionen	413	22
Företag m.m.	414	22
<b>Summa</b>	<b>1 856</b>	<b>100</b>

<sup>2</sup> Observera att detta enbart gäller i de fall fondbolag och ISK-institut ingår i samma koncern. Övriga fondbolag har det finansiella företaget som erbjuder ISK som motpart och vet därmed inte vilken typ av sparande det gäller. Detta sparande hamnar därmed under kategorin "företag" liksom annat förvaltarregistrerat fondsparande.

### Fondförmögenhets utveckling 2000-2012, mdkr



Vid frågor kontakta:

**Fredrik Pettersson**, chefsanalytiker Fondbolagens förening  
08-506 988 03 / 0733-12 55 77 / [fredrik.pettersson@fondbolagen.se](mailto:fredrik.pettersson@fondbolagen.se)

### Föreningens medlemmar

Aktie-Ansvar, Alfred Berg Fonder, AMF Fonder, Avanza Fonder, Aviva Investors, Baring Asset Management, Carnegie Fonder, Catella Fonder, Danske Invest, Didner & Gerge Fonder, DNB Fonder, East Capital Asset Management, Enter Fonder, Evli Fonder, Fidelity Worldwide Investment, FIM Fonder, First State Investments, Folksam LO Fond, Franklin Templeton Investments, Handelsbanken Fonder, Holberg Fondene, JP Morgan Asset Management, Lannebo Fonder, Länsförsäkringar Fondförvaltning, Monyx Financial Group, Movestic Kapitalförvaltning, Naventi Kapitalförvaltning, Nordea Fonder, Nordea Investment Funds, Odin Fonder, SEB Fonder, Simplicity, Skagen Fonder, Skandia Fonder, Solidar SICAV, SPP Fonder, Swedbank Robur Fonder, Svenska Lärarfonder, Ålandsbanken Fonder, Öhman Fonder.

### Associerade medlemmar

Citi, Gernandt & Danielsson Advokatbyrå, Morningstar, PwC.

### Undersökningens omfattning

Uppgifterna samlas in kvartalsvis och omfattar investeringsfonder som marknadsförs och säljs i Sverige av medlemmar i Fondbolagens Förening oavsett var fonderna är registrerade. För premiepensionen ingår även fonder från fondbolag som inte är medlemmar. Uppgifterna redovisar utvecklingen per kvartal, nettosparandet redovisas exklusive återinvesterad utdelning och uppdelningen sker på fondtyp och (spar)kategori.

För mer information om undersökningen se [www.fondbolagen.se](http://www.fondbolagen.se)