

Fondsparandets fördelning

Halvårsrapport 2013

Under första halvåret 2013 fondsparade hushållen främst via investeringssparkonton, 21 mdkr inklusive direktsparandet, samt via fondförsäkring, 9 mdkr. För de flesta sparkategorier var sparandet i aktie-, bland- och penningmarknadsfonder positivt medan uttag gjordes från obligationsfonder.

Fondbolagens förenings månadsstatistik har tidigare visat det totala fondsparandet för varje enskild månad under första halvåret 2013¹. Nu kan vi även visa hur fondsparandet var fördelat mellan olika kategorier, t.ex. hushållens sparande direkt i fonder respektive sparande till pension samt företagets fondsparande.

Nettosparande i fonder 2013 kvartal 1-2, miljoner kronor							
	Aktie-fonder	Bland-fonder	Obligations-fonder	Penningmarknads-fonder	Hedge-fonder	Övriga fonder	Summa
Hushållens direktsparande/ISK	2 642	16 888	-3 976	5 454	-259	-36	20 713
IPS	146	1 458	-464	142	-28	0	1 253
Fondförsäkring	6 275	5 636	-3 875	1 522	-630	-28	8 900
Premiepensionen	-1 844	4 542	-1 255	-438	-1	0	1 003
Hushållens ideella org.	625	437	-1 726	608	-33	0	-89
Svenska företag	983	3 361	-1 788	2 157	169	-168	4 715
Övriga	2 374	-31	-407	1 450	44	-1	3 429
Summa	11 200	32 291	-13 490	10 894	-738	-233	39 925

Hela 21 miljarder nettosparades genom hushållens direktsparande/ISK i fonder. Den största förklaringen är förmodligen att många sparare valt fonder

¹Avvikelsen jämfört med Fondbolagens förenings månadsstatistik beror främst på att månadsstatistiken har en något bättre täckning än kvartalsstatistiken.

till investeringssparkonto (ISK) som ingår, åtminstone delvis², under hushållens direktsparende. Nysparandet via fondförsäkring var högre än direktsparendet/ISK under andra kvartalet, troligtvis på grund av att en del årliga avsättningar till tjänstepensionen görs under perioden, men för de två första kvartalen tillsammans dominerade direktsparendet/ISK.

Hushållens direktsparende/ISK gick främst till blandfonder, penningmarknadsfonder och aktiefonder medan man tog ut ur obligationsfonder.

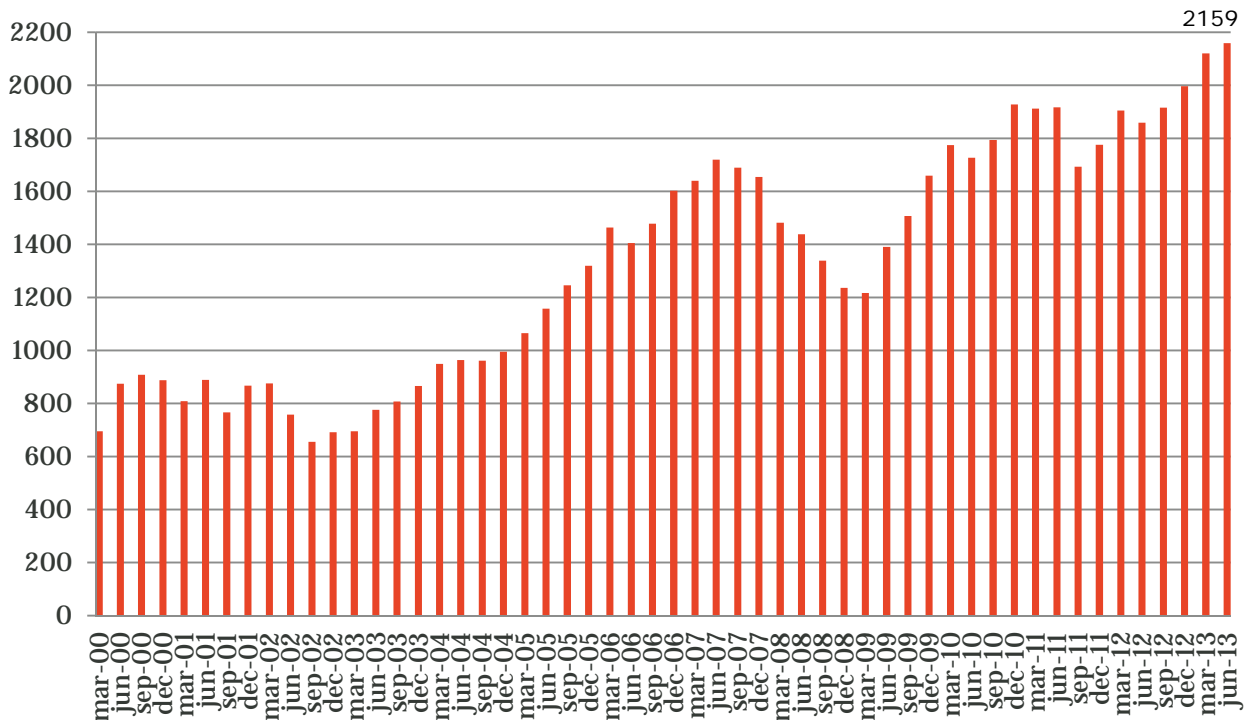
Företagens fondsparende (inkl. förvaltarregistrerat sparende) uppgick till 8,1 miljarder under första halvåret och även här var det nettoinsättningar i aktiepenningmarknads- och blandfonder medan obligationsfonder uppvisade uttag.

Vid utgången av juni 2013 ägdes den största delen av fondförmögenheten, 29 procent, av hushållens sparende via fondförsäkring & IPS.

Fondförmögenhet 2013-06-30		
	mdkr	%
Hushållens direktsparende/ISK	540	25
Fondförsäkring & IPS	638	29
Premiepensionen	508	24
Företag m.m.	473	22
Summa	2 159	100

² Observera att detta enbart gäller i de fall fondbolag och ISK-institut ingår i samma koncern. Övriga fondbolag har det finansiella företaget som erbjuder ISK som motpart och vet därmed inte vilken typ av sparende det gäller. Detta sparende hamnar därmed under kategorin "företag" liksom annat förvaltarregistrerat fondsparende.

Fondförmögenhets utveckling 2000-2013, mdkr



Vid frågor kontakta:

Fredrik Pettersson, chefsanalytiker Fondbolagens förening

08-506 988 03 / 0733-12 55 77 / fredrik.pettersson@fondbolagen.se

Föreningens medlemmar

Aktie-Ansvar, Alfred Berg Fonder, AMF Fonder, Avanza Fonder, Aviva Investors, Baring Asset Management, Carnegie Fonder, Catella Fonder, Danske Invest, Didner & Gerge Fonder, DNB Asset Management, East Capital Asset Management, Enter Fonder, Evli Fonder, Fidelity Worldwide Investment, FIM Fonder, First State Investments, Franklin Templeton Investments, Handelsbanken Fonder, Holberg Fondene, JP Morgan Asset Management, Lannebo Fonder, Länsförsäkringar Fondförvaltning, Max Matthiessen Värdepapper, Monyx Financial Group, Movestic Kapitalförvaltning, M&G International Investments, Naventi Kapitalförvaltning, Nordea Fonder, Odin Fonder, SEB Fonder, Simplicity, Skagen Fonder, Skandia Fonder, Solidar Fonder, SPP Fonder, Swedbank Robur Fonder, Svenska Lärarfonder, Tundra Fonder, Öhman Fonder.

Associerade medlemmar

Citi, Deloitte, Gernandt & Danielsson Advokatbyrå, KPMG, MFEX, Morningstar, PwC.

Undersökningens omfattning

Uppgifterna samlas in kvartalsvis och omfattar investeringsfonder som marknadsförs och säljs i Sverige av medlemmar i Fondbolagens Förening oavsett var fonderna är registrerade. För premiepensionen ingår även fonder från fondbolag som inte är medlemmar. Uppgifterna redovisar utvecklingen per kvartal, nettosparandet redovisas exklusive återinvesterad utdelning och uppdelningen sker på fondtyp och (spar)kategori. För mer information om undersökningen se www.fondbolagen.se