

Fondsparandets fördelning

Halvårsrapport 2015

Nettosparande i fonder under första halvåret 2015 dominerades av sparande via investeringssparkonton (ISK). Även fondförsäkring och förvaltarregistrerat fondsparande uppvisade nettoinsättningar medan det var uttag ur hushållens direktsparande.

Fondbolagens förenings månadsstatistik har tidigare visat det totala fondsparandet för varje enskild månad under första halvåret 2015¹. Nu kan vi även visa hur fondsparandet var fördelat mellan olika kategorier t.ex. hushållens sparande direkt i fonder, via ISK respektive sparande till pension samt företagets fondsparande.

Nettosparande i fonder 2015 kvartal 1-2, miljoner kronor							
	Aktie-fonder	Bland-fonder	Obligations-fonder	Penningmarknads-fonder	Hedge-fonder	Övriga fonder	Summa
Hushållens direktsparande	-12 793	2 755	-1 057	-7 919	-612	-15	-19 640
ISK	9 596	26 731	3 262	186	848	4	40 627
IPS	-3 378	3 470	-321	104	-87	1	-210
Fondförsäkring	-2 648	8 107	4 145	4 221	1 361	-63	15 123
Premiepension	3 216	1 712	-212	1 248	27	12	6 003
Förvaltarregistrerat	-2 518	3 183	4 336	3 946	4 817	135	13 899
Svenska företag	-1 072	5 133	2 362	-1 744	2 487	7	7 173
Övriga	-5 119	2 535	1 630	799	319	-43	121
Summa	-14 715	53 627	14 146	841	9 159	37	63 095

Av ett totalt nettosparande på 63 miljarder kronor under första halvåret sparades hela 41 miljarder via ISK. Även sparandet via fondförsäkring var

¹Avvikelsen jämfört med Fondbolagens förenings månadsstatistik beror främst på att månadsstatistiken har en något bättre täckning än kvartalsstatistiken.

positivt, 15 mdkr, medan hushållen däremot gjorde nettouttag från sitt direktsparande i fonder på 20 miljarder kronor.

Nettosparande i fonder 2015, miljarder kronor			
	kv.1	kv.2	2014 kv1-2
Hushållens direktsparande	-8,5	-11,2	-19,6
ISK	28,0	12,6	40,6
IPS	0,3	-0,5	-0,2
Fondförsäkring	9,0	6,1	15,1
Premiepensionen	1,0	5,0	6,0
Förvaltarregistrerat	9,6	4,3	13,9
Företag m.m.	6,6	0,7	7,3
Summa	46,1	17,0	63,1

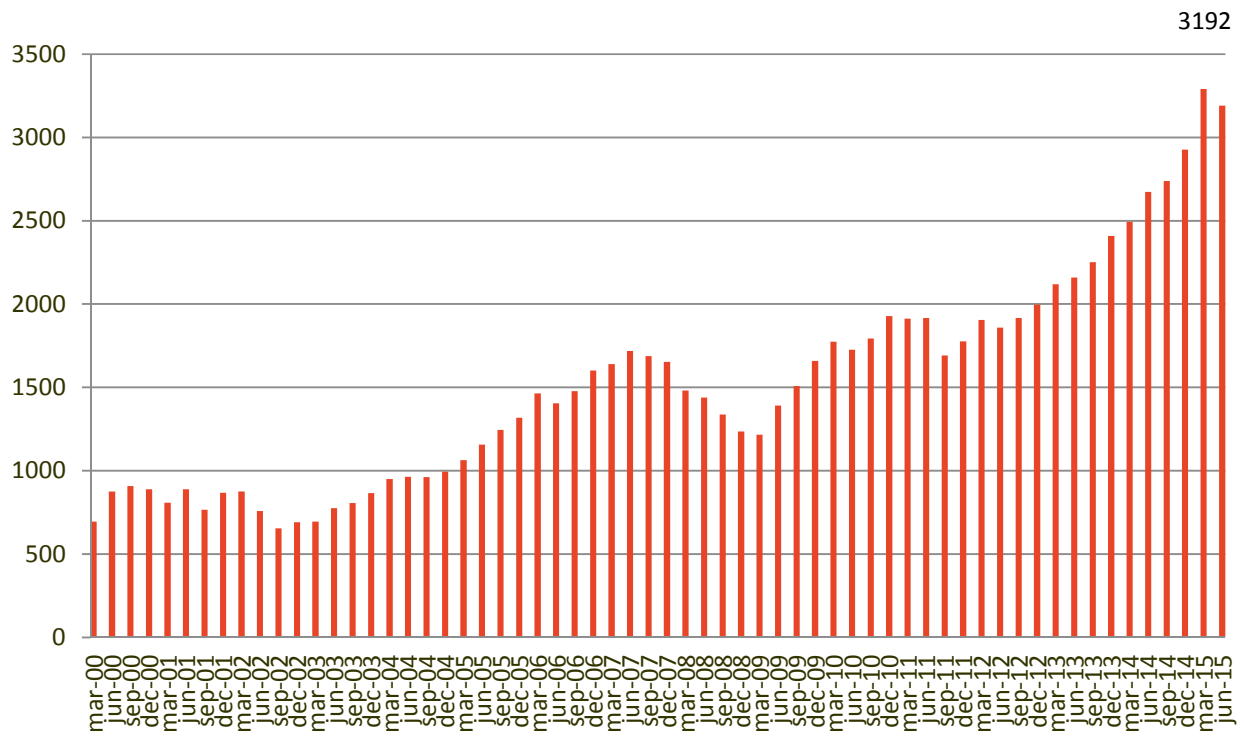
Nettosparande under första kvartalet var betydligt högre än under andra kvartalet, medan fördelningen mellan olika sparformer/kategorier var i stort sett detsamma för de två första kvartalen.

Intressant är att notera nettouttagen från det individuella pensionssparandet (IPS) under andra kvartalet. Det minskade avdragsmöjligheterna (och det kommande slopandet av dessa 2016) har uppenbarligen påverkat och lett till ett nettoutflöde under första halvåret för första gången från IPS.

Vid utgången av juni 2015 ägdes den största delen av fondförmögenheten, 27 procent, av hushållens sparande via fondförsäkring & IPS.

Fondförmögenhet 2015-06-30		
	mdkr	%
Hushållens direktsparande	510	16
Investeringsparkonto (ISK)	189	6
Fondförsäkring & IPS	878	27
Premiepensionen	825	26
Förvaltarregistrerat	276	9
Företag m.m.	515	16
Summa	3 192	100

Fondförmögenhets utveckling 2000-2015, mdkr



Vid frågor kontakta:

Fredrik Pettersson, chefsanalytiker Fondbolagens förening

08-506 988 03 / 0733-12 55 77 / fredrik.pettersson@fondbolagen.se

Fredrik Hård af Segerstad, ekonom Fondbolagens förening

08-506 988 08 / fredrik.hard@fondbolagen.se

Föreningens medlemmar

Aktie-Ansvar, Alfred Berg Fonder, AMF Fonder, Avanza Fonder, Aviva Investors, Carnegie Fonder, Catella Fonder, Danske Invest, Didner & Gerge Fonder, DNB Asset Management, East Capital, Enter Fonder, Fidelity Worldwide Investment, FIM Fonder, First State Investments, Franklin Templeton Investments, Granit Fonder, Handelsbanken Fonder, Healthinvest Partners, Holberg Fonder, HSBC Global Asset Management, ISEC Services, J.P. Morgan Asset Management, Lannebo Fonder, Länsförsäkringar Fondförvaltning, M&G International Investments, Monyx Financial Group, Movestic Kapitalförvaltning, Naventi Kapitalförvaltning, Navigera, Nordea Fonder, Odin Fonder, SEB Investment Management, SFM Stockholm, Simplicity, Skagen Fonder, Skandia Fonder, Solidar Fonder, SPP Fonder, Swedbank Robur Fonder, Tundra Fonder, Öhman Fonder.

Associerade medlemmar

Apriori Advokatbyrå, Citi, Deloitte, Gernandt & Danielsson Advokatbyrå, Hökerberg & Söderqvist Advokatbyrå, KPMG, MFEX, Morningstar, PwC, SEB Fund Services.

Undersökningens omfattning

Uppgifterna samlas in kvartalsvis och omfattar investeringsfonder som marknadsförs och säljs i Sverige av medlemmar i Fondbolagens Förening oavsett var fonderna är registrerade. För premiepensionen ingår även fonder från fondbolag som inte är medlemmar. Uppgifterna redovisar utvecklingen per kvartal, nettosparandet redovisas exklusive återinvesterad utdelning och uppdelningen sker på fondtyp och (spar)kategori.

För mer information om undersökningen se www.fondbolagen.se