

Fondsparandets fördelning

Kvartal 3 2012

Hushållens direktsparende har stått för största delen av nysparandet under de första tre kvartalen 2012, bland annat beroende på inflöden i fonder via investeringssparkonton. Totalt nettosparades 25 miljarder varav hushållens direktsparende utgjorde 16 miljarder.

Fondbolagens förenings månadsstatistik har tidigare visat det totala fondsparandet för varje enskild månad under januari till september 2012¹. Nu kan vi även visa hur fondsparandet var fördelat mellan olika kategorier t.ex. hushållens sparande direkt i fonder respektive sparande till pension samt företagens fondsparande.

Nettosparande i fonder, miljarder kronor				
	kv.1	kv.2	kv.3	kv1-3 2012
Hushållens direktsparende	10,1	3,0	2,5	15,6
Fondförsäkring & IPS	-3,7	3,9	-0,5	-0,3
Premiepensionen	-0,8	1,5	0,4	1,1
Företag m.m.	3,8	1,5	2,9	8,3
Summa	9,5	10,0	5,3	24,7

¹Avvikelsen jämfört med Fondbolagens förenings månadsstatistik beror på att populationen avviker.

Under första kvartalet var hushållens direktsparende högt, troligtvis förklarat av sparandet i fonder via investeringssparkonto². Denna trend har hållit i sig under andra och tredje kvartalen, om än på en lägre nivå.

Nettosparandet via fondförsäkring/ips har varit lågt hittills i år, -0,3 miljarder. En förklaring kan vara överföringar från ex. kapitalförsäkringar till investeringssparkonton.

Nettosparande i fonder 2012 kvartal 1-3, miljoner kronor							
	Aktiefonder	Blandfonder	Obligationsfonder	Penningmarknadsfonder	Hedgefonder	Övriga fonder	Summa
Hushållens direktsparende	-3 308	6 658	10 703	2 174	-603	-29	15 595
IPS	266	2 214	35	149	-25	1	2 641
Fondförsäkring	6 675	-1 610	260	-6 916	-1 235	-98	-2 925
Premiepensionen	3 049	4 505	-2 075	-3 997	-340	1	1 142
Hushållens ideella org.	490	140	938	985	-62	-15	2 476
Svenska företag	10 064	1 477	1 304	-4 132	-3 086	-69	5 558
Övriga	-1 042	84	56	1 493	-333	4	262
Summa	16 194	13 467	11 222	-10 244	-5 684	-206	24 749

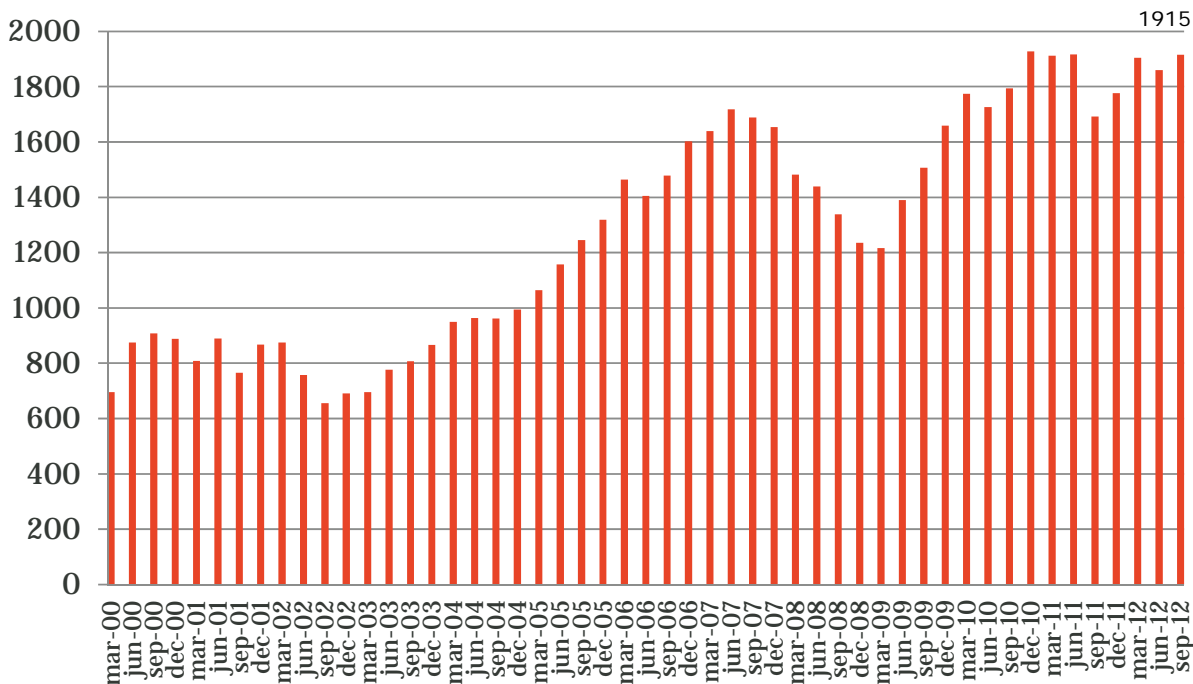
Hittills i år har den största andelen nettosparande gått till aktiefonder men även bland- och obligationsfonder har uppvisat inflöden medan uttag skett från penningmarknadsfonder och hedgefonder. Noterbart är att hushållens direktsparende stått för större delen av nettosparandet i obligationsfonder medan företagen (inkl. förvaltarregistrerade andelar) dominerat sparandet i aktiefonder.

Den 30 september 2012 uppgick fondförmögenheten till 1 915 miljarder kronor varav den största delen av fondförmögenheten, 29 procent, sparades via fondförsäkring & IPS.

Fondförmögenhet 2012-09-30		
	mdkr	%
Hushållens direktsparende	508	27
Fondförsäkring & IPS	558	29
Premiepensionen	429	22
Företag m.m.	421	22
Summa	1 915	100

² Observera att detta enbart gäller i de fall fondbolag och ISK-institut ingår i samma koncern. Övriga fondbolag har det finansiella företaget som erbjuder ISK som motpart och vet därmed inte vilken typ av sparande det gäller. Detta sparande hamnar därmed under kategorin "företag" liksom annat förvaltarregistrerat fondsparande.

Fondförmögenhets utveckling 2000-2012, mdkr



Vid frågor kontakta:

Fredrik Pettersson, chefsanalytiker Fondbolagens förening
08-506 988 03 / 0733-12 55 77 / fredrik.pettersson@fondbolagen.se

Föreningens medlemmar

Aktie-Ansvar, Alfred Berg Fonder, AMF Fonder, Avanza Fonder, Aviva Investors, Baring Asset Management, Carnegie Fonder, Catella Fonder, Danske Invest, Didner & Gerge Fonder, DNB Fonder, East Capital Asset Management, Enter Fonder, Evli Fonder, Fidelity Worldwide Investment, FIM Fonder, First State Investments, Folksam LO Fond, Franklin Templeton Investments, Handelsbanken Fonder, Holberg Fondene, JP Morgan Asset Management, Lannebo Fonder, Länsförsäkringar Fondförvaltning, Monyx Financial Group, Movestic Kapitalförvaltning, Naventi Kapitalförvaltning, Nordea Fonder, Nordea Investment Funds, Odin Fonder, SEB Fonder, Simplicity, Skagen Fonder, Skandia Fonder, Solidar SICAV, SPP Fonder, Swedbank Robur Fonder, Svenska Lärarfonder, Ålandsbanken Fonder, Öhman Fonder.

Associerade medlemmar

Citi, Gernandt & Danielsson Advokatbyrå, Morningstar, PwC.

Undersökningens omfattning

Uppgifterna samlas in kvartalsvis och omfattar investeringsfonder som marknadsförs och säljs i Sverige av medlemmar i Fondbolagens Förening oavsett var fonderna är registrerade. För premiepensionen ingår även fonder från fondbolag som inte är medlemmar. Uppgifterna redovisar utvecklingen per kvartal, nettosparandet redovisas exklusive återinvesterad utdelning och uppdelningen sker på fondtyp och (spar)kategori.

För mer information om undersökningen se www.fondbolagen.se