

# Fondsparandets fördelning

Kvartal 3, 2013

**Under tredje kvartalet 2013 fondsparade hushållen främst via fondförsäkring, 5 av totalt 8 miljarder kronor. Sett till årets tre första kvartal totalt har dock sparandet direkt i fonder (inklusive via investeringssparkonto) haft det största inflödet, 23 av totalt 48 miljarder kronor.**

Fondbolagens förenings månadsstatistik har tidigare visat det totala fondsparandet för varje enskild månad under kvartal 1-3 2013<sup>1</sup>. Nu kan vi även visa hur fondsparandet var fördelat mellan olika kategorier, t.ex. hushållens sparande direkt i fonder respektive sparande till pension samt företagens fondsparande.

Under tredje kvartalet nettosparades 5 miljarder via fondförsäkring, varav 5,8 miljarder gick till aktiefonder och 1,1 miljarder kronor gick till blandfonder. För direktsparatet, som uppgick till 2,4 miljarder, var däremot blandfonder populärast med ett nettosparande på 4,0 miljarder.

| Nettosparande i fonder 2013 kvartal 3, miljoner kronor |              |              |                   |                       |             |               |              |
|--|--------------|--------------|-------------------|-----------------------|-------------|---------------|--------------|
|  | Aktiefonder  | Blandfonder  | Obligationsfonder | Penningmarknadsfonder | Hedgefonder | Övriga fonder | Summa        |
| Hushållens direktsparat/ISK                            | 250          | 4 040        | -1 612            | -349                  | 54          | -21           | 2 361        |
| IPS  | 248          | 798          | -181              | 38                    | -8          | 0             | 896          |
| Fondförsäkring   | 5 782        | 1 063        | -587              | -862                  | -288        | -33           | 5 075        |
| Premiepensionen  | 347          | -1 725       | 1 194             | -211                  | -6          | 0             | -401         |
| Hushållens ideella org.                                | -388         | 23           | -23               | 336                   | -45         | -4            | -100         |
| Svenska företag  | -1 462       | 2 075        | 1 304             | -1 620                | 297         | -42           | 551          |
| Övriga   | -796         | 13           | 1 176             | -740                  | -2          | -2            | -351         |
| <b>Summa</b>   | <b>3 981</b> | <b>6 287</b> | <b>1 271</b>      | <b>-3 407</b>         | <b>2</b>    | <b>-102</b>   | <b>8 032</b> |

<sup>1</sup>Avvikelsen jämfört med Fondbolagens förenings månadsstatistik beror främst på att månadsstatistiken har en något bättre täckning än kvartalsstatistiken.

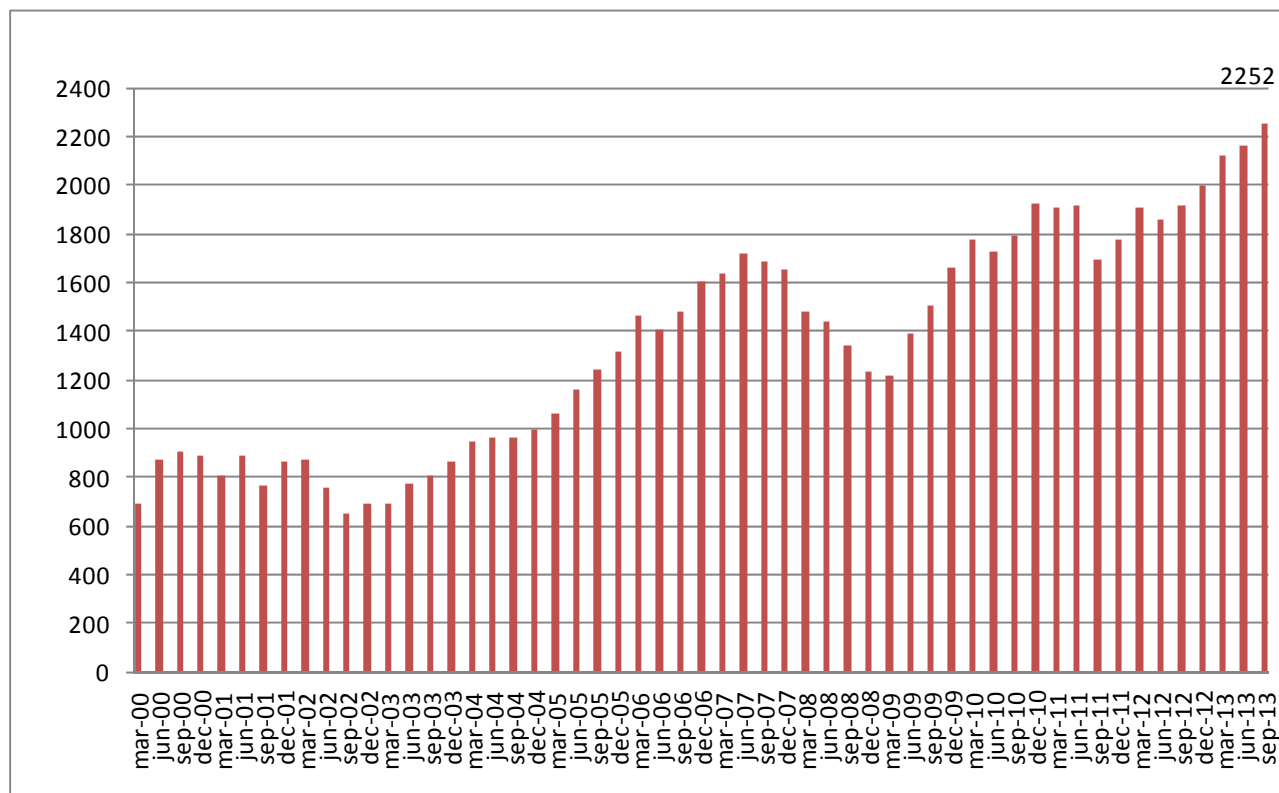
Sett till årets tre första kvartal har dock direktsparandet/ISK fått den största delen av nettosparandet, 23 av totalt 48 miljarder kronor. Hur stor andel som sparats via ISK finns inte men uppskattningsvis utgör ISK den allra största delen av nettosparandet för direkt/ISK. Under samma period var nettosparandet via fondförsäkring 14 miljarder kronor.

| Nettosparande i fonder 2013 kvartal 1-3, miljoner kronor |               |               |                    |                        |              |               |               |
|--|---------------|---------------|--------------------|------------------------|--------------|---------------|---------------|
|  | Aktie-fonder  | Bland-fonder  | Obligations-fonder | Penningmarknads-fonder | Hedge-fonder | Övriga fonder | Summa         |
| Hushållens direktsparande/ISK                            | 2 892         | 20 928        | -5 589             | 5 105                  | -205         | -57           | <b>23 074</b> |
| IPS  | 394           | 2 256         | -645               | 180                    | -37          | 0             | <b>2 149</b>  |
| Fondförsäkring   | 12 057        | 6 698         | -4 462             | 660                    | -918         | -61           | <b>13 976</b> |
| Premiepensionen  | -1 498        | 2 817         | -60                | -649                   | -7           | 0             | <b>602</b>    |
| Hushållens ideella org.                                  | 237           | 461           | -1 749             | 944                    | -78          | -5            | <b>-189</b>   |
| Svenska företag  | -479          | 5 436         | -484               | 537                    | 466          | -210          | <b>5 266</b>  |
| Övriga   | 1 578         | -18           | 769                | 710                    | 42           | -2            | <b>3 078</b>  |
| <b>Summa</b>   | <b>15 181</b> | <b>38 578</b> | <b>-12 219</b>     | <b>7 487</b>           | <b>-736</b>  | <b>-335</b>   | <b>47 956</b> |

Vid utgången av september 2013 ägdes den största delen av fondförmögenheten, 30 procent, av hushållens sparande via fondförsäkring & IPS.

| Fondförmögenhet 2013-09-30    |              |            |
|-------------------------------|--------------|------------|
|                               | mdkr         | %          |
| Hushållens direktsparande/ISK | 552          | 25         |
| Fondförsäkring & IPS          | 679          | 30         |
| Premiepensionen               | 531          | 24         |
| Företag m.m.                  | 489          | 22         |
| <b>Summa</b>                  | <b>2 252</b> | <b>100</b> |

*Fondförmögenhets utveckling 2000-2013, mdkr*



Vid frågor kontakta:

**Fredrik Pettersson**, chefsanalytiker Fondbolagens förening  
08-506 988 03 / 0733-12 55 77 / [fredrik.pettersson@fondbolagen.se](mailto:fredrik.pettersson@fondbolagen.se)

**Fredrik Hård af Segerstad**, ekonom Fondbolagens förening  
008-506 988 08 / [fredrik.hard@fondbolagen.se](mailto:fredrik.hard@fondbolagen.se)

Föreningens medlemmar

Aktie-Ansvar, Alfred Berg Fonder, AMF Fonder, Avanza Fonder, Aviva Investors, Baring Asset Management, Carnegie Fonder, Catella Fonder, Danske Invest, Didner & Gerge Fonder, DNB Asset Management, East Capital Asset Management, Enter Fonder, Evli Fonder, Fidelity Worldwide Investment, FIM Fonder, First State Investments, Franklin Templeton Investments, Handelsbanken Fonder, Holberg Fonder, J.P. Morgan Asset Management, Lannebo Fonder, Länsförsäkringar Fondförvaltning, M&G International Investments, Max Matthiessen Värdepapper, Monyx Financial Group, Movestic Kapitalförvaltning, Naventi Kapitalförvaltning, Nordea Fonder, Odin Fonder, SEB Fonder, Simplicity, Skagen Fonder, Skandia Fonder, Solidar Fonder, SPP Fonder, Swedbank Robur Fonder, Svenska Läraryggar, Tundra Fonder, Öhman Fonder.

Associerade medlemmar

Bloomberg, Citi, Deloitte, Gernandt & Danielsson Advokatbyrå, KPMG, MFEX, Morningstar, PwC, SEB Fund Services.

## Undersökningens omfattning

Uppgifterna samlas in kvartalsvis och omfattar investeringsfonder som marknadsförs och säljs i Sverige av medlemmar i Fondbolagens Förening oavsett var fonderna är registrerade. För premiepensionen ingår även fonder från fondbolag som inte är medlemmar. Uppgifterna redovisar utvecklingen per kvartal, nettosparandet redovisas exklusive återinvesterad utdelning och uppdelningen sker på fondtyp och (spar)kategori. För mer information om undersökningen se [www.fondbolagen.se](http://www.fondbolagen.se)